

Tartalom

Biztonsági óvintézkedések	Hu-1
Beltéri egység áttekintése és működése	Hu-2
Távvezérlő áttekintése és működése	Hu-3
Időzítő működése	Hu-5
Általános információk a működésről	Hu-5
Karbantartás és tisztítás	Hu-6
Hibakeresés	Hu-8

A termék használata előtt olvassa el gondosan az utasításokat és tartsa meg az útmutatót későbbi tájékozódás céljából.

Biztonsági óvintézkedések

A személyes sérülések és anyagi károk megelőzése érdekében figyelmesen olvassa el ezt a részt, mielőtt a terméket használná, és mindenképpen tartsa be a biztonsági óvintézkedéseket.

Az utasítások be nem tartásából eredő helytelen üzemeltetés károkat okozhat. Ezek súlyosságát az alábbiak szerint osztályoztuk:

⚠ VIGYÁZAT

Ez halálos vagy súlyos sérülésre utal.

⊘ Ez a jel TILOS tevékenységre utal.

⚠ FIGYELEM

Ez sérülésre vagy anyagi kárra utal.

⚠ Ez a jel KÖTELEZŐ tevékenységre utal.

⚠ VIGYÁZAT

- ⚠ A terméknek nincsenek olyan alkatrészei, amelyeket a felhasználó szervizelhet. A termék javításához, elhelyezéséhez és áthelyezéséhez mindig hívjon képesített szerviz-szakembereket.
A nem megfelelő elhelyezés és kezelés szivárgáshoz, áramütéshez vagy tüzesettséghez vezet.
- Meghibásodás, pl. égett szag esetén azonnal állítsa le a légkondicionáló működését, csatlakoztassa le az áramellátásról úgy, hogy elfordítja a megszakítót vagy kihúzza a tápkábelt. Ezután lépjen kapcsolatba a képesített szerviz-szakemberrel.
- Vigyázzon, hogy a tápkábel ne sérüljön.
Ha sérült, csak képesített szervizes cserélje ki.
- A hűtőanyag szivárgása esetén gondoskodjon arról, hogy a közelben nincs nyílt láng és semmi gyúlékony, és lépjen kapcsolatba a képesített szerviz-szakemberrel.
- Vihar vagy egy esetleges villámcsapás bármilyen előjele esetén kapcsolja ki a légkondicionálót a távirányítóval, és tartózkodjon a termék vagy az áramforrás megérintésétől, hogy megelőzze az elektromos sérüléseket.

- ⚠ A készüléket nem használhatják csökkent fizikai, érzékszervi vagy mentális képességű személyek, tapasztalattal vagy ismeretekkel nem rendelkező személyek, illetve gyermekek az értük felelős személy által adott, a készülék megfelelő használatára vonatkozó utasítások nélkül. Gondoskodni kell a gyermekek felügyeletéről, hogy ne játszhassanak a készülékkel.
- ⊘ Ne indítsa be illetve állítsa le a gép működését úgy, hogy a tápkábelt csatlakoztatja illetve húzza ki, vagy a megszakítót kapcsolja be-ki.
- Ne használjon gyúlékony gázokat a termék közelében.
- Ne tartózkodjon óráig közvetlenül a hideg légáramban.
- Ne dugja az ujját, sem semmilyen tárgyat a kimeneti nyílásba, a nyitó panelbe vagy a bemeneti rácsba.
- Ne használja nedves kézzel.

⚠ FIGYELEM

- ⚠ Gondoskodjon időnkénti szellőztetésről használat közben.
- Mindig légszűrővel felszerelve használja a terméket.
- Biztosítsa, hogy bármilyen elektromos berendezés legalább 1 m (40 in) távolságra van a kültéri és a beltéri egységtől egyaránt.
- Ha hosszú ideig nem használja a terméket, csatlakoztassa le az áramforrásról.
- A használat során bizonyos idő elteltével ellenőriztesse a beltéri egység rögzítését, hogy megelőzze az egység leesését.
- A légáramlás irányát és a szoba hőmérsékletét mérlegelni kell, amikor a terméket olyan helyiségben használják, ahol csecsemők, gyerekek, idős vagy beteg emberek vannak.
- ⊘ Ne irányítsa a légáramot tűzhelyekre illetve fűtőberendezésekre.
- Ne torlaszolja el és ne takarja le a bemeneti rácsot, se a kimeneti nyílást.
- Ne fejtessen ki erős nyomást a hűtőbordákon.
- Ne másszon fel a készülékre, ne helyezzen és ne akasszon rá tárgyakat.
- ⊘ Ne helyezzen semmilyen más elektromos berendezést, se más háztartási tárgyat a készülék alá.
A gépből csöpögő lecsapódott páráról ezek nedvesek lehetnek, így sérülhet illetve meghibásodhat az ön tulajdona.
- A termék ne érintkezzen közvetlenül vízzel.
- Ne használja a terméket étel, növények, állatok, precíziós műszerek, műalkotások, sem más tárgyak állapotának megőrzésére. Ez ronthatja azok minőségét.
- Ne tegyen ki állatokat és növényeket közvetlenül a légáramnak.
- Ne igya meg a légkondicionálóból összegyűlt folyadékot.
- Ne húzza meg a tápkábelt.
- A készülék karbantartása közben ne érintse meg a gépbe épített hőcserélő alumínium öntvényeit, hogy ne történjen személyi sérülés.

Beltéri egység áttekintése és működése

1 Beszívórács

Üzembehelyezés előtt győződjön meg arról, hogy a bemeneti rács teljesen le van zárva. A tökéletlen lezárás hatással lehet a légkondicionáló működésére illetve teljesítményére.

2 MANUAL AUTO gomb

Akkor használja, ha a távvezérlőt elvesztette, vagy a távvezérlőnél üzemzavar lép fel.

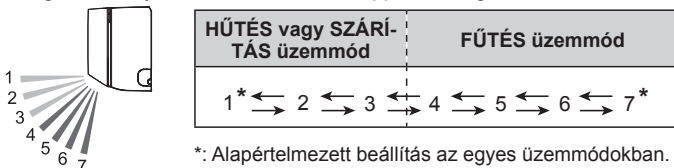
Állapot	Művelet	Üzem mód vagy működés
Működik	Nyomja le legalább 3 mp-ig.	Stop
Leállítás	Nyomja le legalább 3 mp-ig, de kevesebb mint 10 mp-ig.	AUTO
	Nyomja le legalább 10 mp-ig. (Kizárólag szervizeléshez.*)	Kényszerhűtés
Tisztítás után	Nyomja le legfeljebb 3 mp-ig.	Szűrő jelzőfény nullázása

*: A kényszerhűtés leállításához nyomja meg ezt a gombot, vagy a távvezérlőn lévő Start/Stop gombot.

3 Első panel

4 Függőleges légáram-irányító zsalu

Valahányszor megnyomja a "SET" gombot a távvezérlőn, a függőleges légáram-irányító zsalu a következőképpen mozog:



- Ne állítsa be kézzel.
- Az AUTO (automatikus) vagy HEAT (fűtés) üzemmód kezdetén előfordulhat, hogy beállítás céljából egy darabig 1-es állásban maradnak.
- Ha a szöglet több mint 30 percig 4-7-es állásra állítja COOL (hűtés) vagy DRY (szárítás) üzemmódban, akkor automatikusan visszatérnek 3-as állásba. A COOL (hűtés) vagy DRY (szárítás) üzemmódban, ha a szög órákon át 4-7-es állásra van beállítva, akkor pára csapódhat le, a cseppek pedig átvedvesíthetik a holmijait.

5 Nagyteljesítményű porlasztó

A nagyteljesítményű porlasztó szöge a függőleges légáram-irányító zsaluval együttesen a következőképpen mozog:

Függőleges légáram-irányító zsalu	1 ← 2 ← 3 ← 4 ← 5 ← 6 ← 7
Nagyteljesítményű porlasztó	1 ← 2 ← 3 ← 4

- SWING (forgó) működés esetén a nagyteljesítményű porlasztó nem mozog.

6 Leeresztő tömlő

7 Távvezérlő jelvevő

FIGYELEM

- Annak érdekében, hogy a távirányító és a beltéri egység közötti jelátvitel megfelelő maradjon, a jelvevőt tartsa távol az alábbiaktól:
 - Közvetlen napfény vagy erős fény
 - Síkpaneles TV-képernyő

Instant fluoreszkáló fényforrásokkal, például inverter típusúakkal egy helyiségben gyengülhet a jelátvitel. Ilyen esetekben lépjen kapcsolatba azzal az üzlettel, ahol a terméket vásárolta.

8 ECONOMY jelzőfény (zöld)

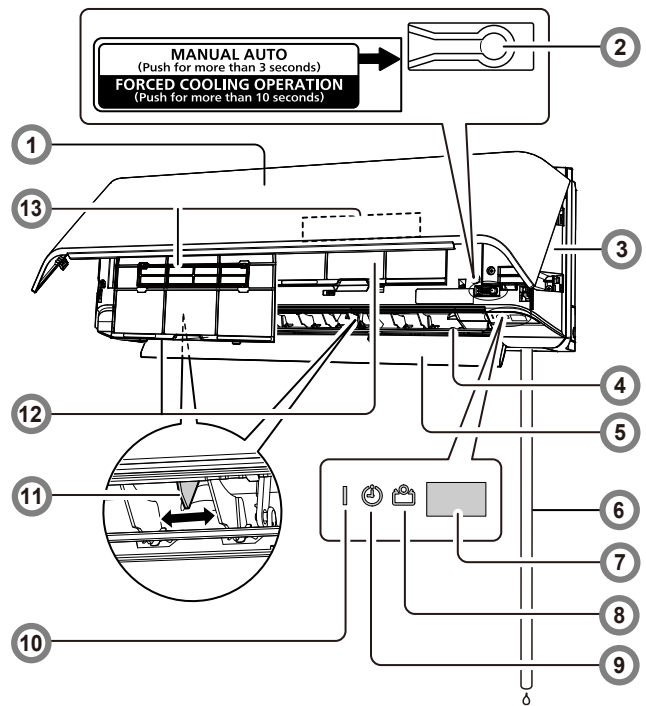
TAKARÉKOS működés és 10 °C-os FŰTÉS esetén gyullad ki.

9 TIMER jelzőfény (narancssárga)

IDŐZÍTŐ működés közben gyullad ki, és lassan villog, ha hibát észlel az időzítő beállításában. Az időzítő beállítási hibáját illetően lásd az "Automatikus újraindítás funkció" szakaszt az 5. oldalon.

10 OPERATION jelzőfény (zöld)

A normál működés esetén gyullad ki, és lassan villog az automatikus leolvasztás működése során.



11 Vízszintes légáram-irányító zsaluk

FIGYELEM

- Mielőtt a légáram vízszintes irányát beállítja, győződjön meg arról, hogy a függőleges irányú zsalu teljesen leállt..

Állítsa be kézzel a két fogantyút.

12 Levegőszűrő

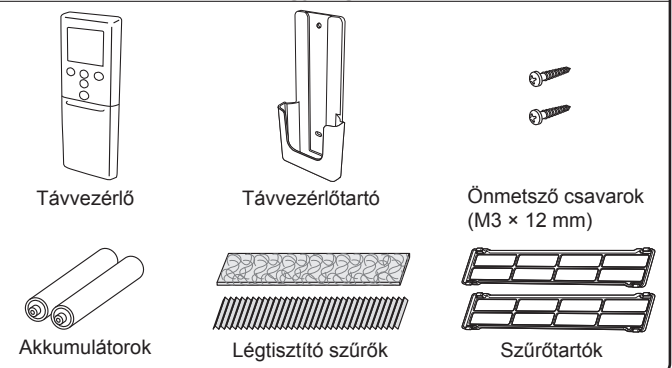
Lásd: 6. oldal

13 Légtisztító szűrők

Lásd: 7. oldal

Tisztítsa vagy szagtalanítsa a levegőt és friss légáramot biztosít.

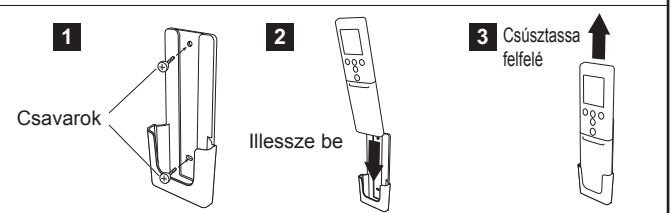
Beltéri egység tartozékai



VIGYÁZAT

- Vigyázzon, hogy csecsemők és gyerekek ne nyelhessék le az elemeket.

Távvezérlőtartó felszerelése

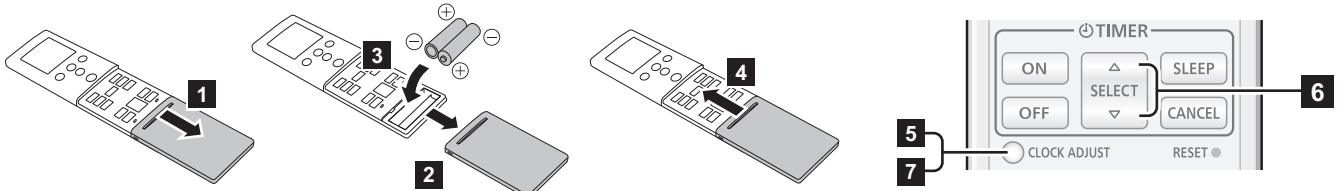


Távvezérlő áttekintése és működése

⚠ FIGYELEM

- A távirányító meghibásodásának és sérülésének megelőzése érdekében:
 - Olyan helyre tegye a távirányítót, ahol nem éri közvetlen napfény vagy nagy hő.
 - Távolítsa el az elemeket, ha a készüléket hosszú ideig nem fogja használni.
 - A lemerült elemeket azonnal ki kell venni, és az adott területen érvényes törvényi szabályozásnak megfelelően kell kiselejtezni.
- Ha szivárgó elemfolyadék ér a bőréhez, szeméhez vagy szájához, azonnal öblítse le bőséges tiszta vízzel, és lépjen kapcsolatba az orvosával.
- Ha függöny, fal vagy más akadály van a távirányító és a beltéri egység között, az ronthatja a jelátvitelt.
- Ne érje a távirányítót erős rázkódás.
- Ne öntsön vizet a távirányítóra.
- Ne próbáljon szárazelemet újratölteni.
- Ne használjon újratöltött szárazelemet.

Az akkumulátor (R03/LR03/AAA × 2) feltöltése és a távvezérlő előkészítése



- Az órábeállítás megkezdéséhez nyomja meg a "CLOCK ADJUST" gombot.
- Állítsa be az időt a "SELECT" gomb megnyomásával. Valahányszor megnyomja a gombot, az érték nő vagy csökken 1 perccel. A gomb lenyomva tartásával az érték 10 perccel nő vagy csökken.
- Az órábeállítás befejezéséhez nyomja meg ismét a "CLOCK ADJUST" gombot.

Megjegyzések:

- Kizárólag a megadott akkumulátortípust használja.
- Ne használjon vegyesen különböző típusú, illetve új és használt akkumulátorokat.
- Szokásos használat esetén az akkumulátorok körülbelül 1 évig használhatók.
- Ha a távvezérlő hatótávolsága észrevehetően rövidebbé válik, cserélje az akkumulátorokat, és nyomja meg a "RESET" gombot.

A működést gyorsan megkezdheti az alábbi 3 lépéssel:

① Start/Stop gomb

② MODE gomb * |

A működési módot a következő sorrend szerint kapcsolja át.



Megjegyzések a HEAT (fűtés) üzemmódról:

- A működés kezdetén a beltéri egység előkészítésként nagyon lassú ventilátorsebességgel üzemel körülbelül 3–5 percig, majd a kiválasztott ventilátorsebességre kapcsol.
- Az automatikus leolvasztás működése szükség esetén felülvezéri a fűtés működését.

Megjegyzés a COOL (hűtés) üzemmódról:

A beltéri egység ventilátora időről-időre leállhat, hogy energiamegtakarítás céljából beltéri egység - ventilátor ellenőrzést hajtson végre, ami azzal teszi lehetővé az energiatakarékos működést, hogy leállítja a beltéri egység ventilátorát, valahányszor a kültéri egység leáll.

A kezdőbeállításnál ez a funkció be van kapcsolva.

A funkció kikapcsolását illetően konzultáljon a beszerelővel vagy a hivatalos szerviz munkatársaival.

Még ha meg is változtatják a beállítást, ha a ventilátor sebességének beállítása "AUTO" a COOL (hűtés) vagy DRY (szárítás) üzemmódban, akkor ez a funkció továbbra is működik, hogy megakadályozza a keringetett beltéri nedvesség szétterjedését.

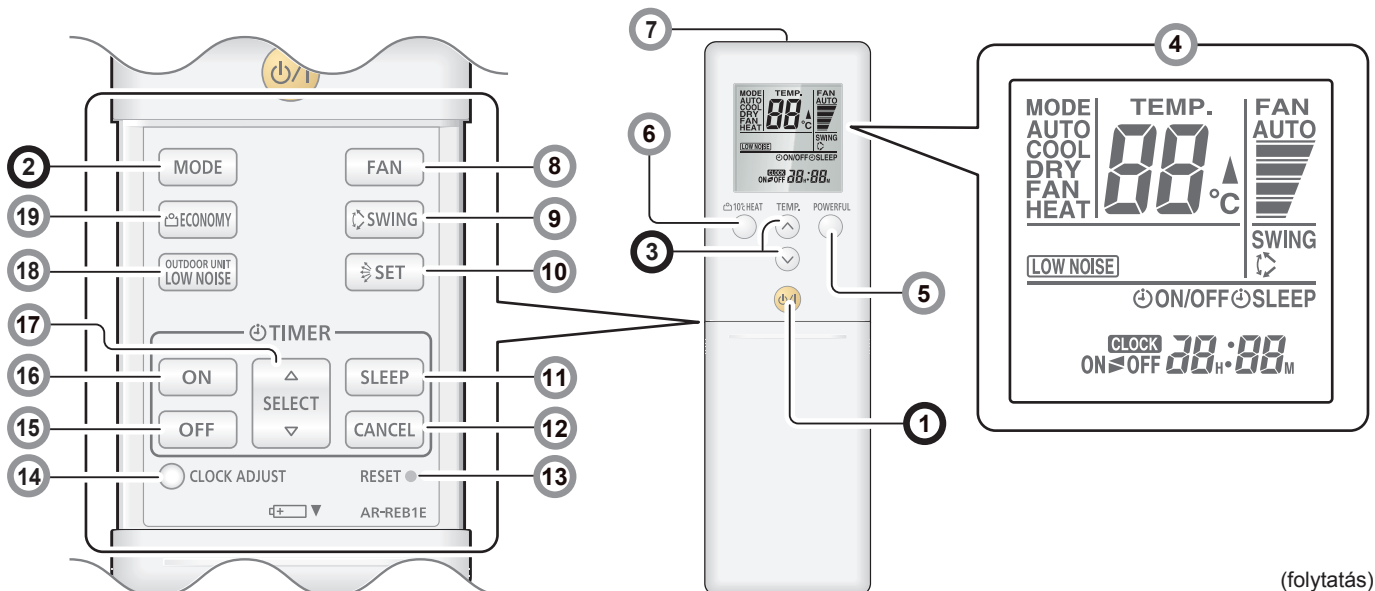
③ SET TEMP. (hőmérséklet) gombok * |

Állítsa be a kívánt hőmérsékletet.

COOL/DRY (hűtés/szárítás) üzemmódban az értéket alacsonyabb hőmérsékletre kell beállítani, mint az aktuális szobahőmérséklet, HEAT (fűtés) üzemmódban pedig az értéket magasabb hőmérsékletre kell beállítani, mint az aktuális szobahőmérséklet. Ellenkező esetben a megfelelő működési mód nem lép üzembe.

Hőmérséklet-beállítási tartomány	
AUTO/COOL/DRY (automatikus/hűtés/szárítás)	18–30 °C
HEAT (fűtés)	16–30 °C

*: FAN (ventilátor) üzemmódban a hőmérsékletszabályozás nem érhető el.



(folytatás)

Távvezérlő áttekintése és működése

4 Távvezérlő kijelző

Ebben a szakaszban az összes lehetséges jelzőfény megjelenik a leírás céljára. A tényleges működés során a megjelenítés a gomb működéséhez kötött, és minden egyes beállításban csak a szükséges jelzőfényeket mutatja.

5 POWERFUL gomb

A termék maximális teljesítménnyel fog működni, ami praktikus akkor, ha a szobát gyorsan akarja lehűteni vagy felmelegíteni.

Amikor lenyomja a gombot a NAGYTELJESÍTMÉNYŰ működés megkezdéséhez, a beltéri egység 3 rövid hangjelzést ad ki.

A NAGYTELJESÍTMÉNYŰ működés automatikusan kikapcsol a következő helyzetekben:

- Elérte a beállított szobahőmérsékletet, amelyet a COOL (hűtés), DRY (szárítás) vagy HEAT (fűtés) üzemmód hőmérséklet-beállításában adtak meg.
- Eltelt 20 perc onnantól, hogy a NAGYTELJESÍTMÉNYŰ működés üzemmódját beállították.

Nem kapcsolódott ki automatikusan a NAGYTELJESÍTMÉNYŰ működés beállítása során.

Megjegyzések:

- A légáram irányának és a ventilátor sebességének automatikus a vezérlése.
- Ezt a működést nem lehet a TAKARÉKOS működéssel egyidejűleg végrehajtani.

A normál működéshez való visszatéréshez nyomja meg ismét a gombot. Utána a beltéri egység 2 rövid hangjelzést ad ki.

6 10 °C HEAT gomb

Elindítja a 10 °C-os FŰTÉS működését, ami a szoba hőmérsékletét 10 °C-on tartja, megakadályozva, hogy a szoba hőmérséklete túlságosan lecsökkenjen. Amikor lenyomja a gombot a 10 °C-os FŰTÉS működésének megkezdéséhez, a beltéri egység 2 rövid hangjelzést ad ki és kigyullad a TAKARÉKOS jelzőfény (zöld).

Megjegyzések:

- A 10 °C-os FŰTÉS működési módjában kizárólag a függőleges légáram-irány állítható be a **SET** gomb segítségével.
 - A FŰTÉS üzemmód nem hajtható végre, ha a szoba hőmérséklete kellően meleg.
 - Többrészes légkondicionáló rendszerben, ha egy másik beltéri egység FŰTÉS üzemmódban van, emelkedni fog annak a szobának a hőmérséklete, ahol 10 °C-os FŰTÉS működik. Amikor 10 °C-os FŰTÉS működés üzemel, az összes beltéri egységet 10 °C-os FŰTÉS működési módban kell üzemeltetni.
- A normál működéshez való visszatéréshez nyomja meg a Start/Stop gombot. A TAKARÉKOS jelzőfény kikapcsol.

7 Jeladó

Célozzon megfelelően a beltéri egység jelvevőjére.

- A jeladó jelzőfény a **▲** a távvezérlő kijelzőjén azt mutatja, hogy a távvezérlőből származó jel átvitele folyamatban van.
- A hatótávolság körülbelül 7 m.
- Ha az átvitt jel küldése megfelelően lezajlott, hangjelzést fog hallani. Ha nincs hangjelzés, nyomja meg ismét a távvezérlőn lévő gombot.

8 FAN gomb

A ventilátor sebességét vezérli.

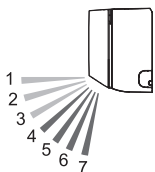


- Ha az AUTO van kiválasztva, a ventilátor sebességének beállítása automatikusan megtörténik a működési módnak megfelelően.

9 SWING gomb

Elindítja vagy leállítja a függőleges légáram-irányító zsalu automatikus forgatását.

- Valahányszor megnyomja a gombot, a függőleges légáram-irányító zsalu a következő módon fordul el:



HŰTÉS, SZÁRÍTÁS vagy VENTILÁTOR üzemmód	FŰTÉS vagy VENTILÁTOR üzemmód
1 ↔ 2 ↔ 3	4 ↔ 5 ↔ 6 ↔ 7

Megjegyzések:

- A FORGÁS működése ideiglenesen leállhat, ha az egységben lévő ventilátor nagyon alacsony sebességgel forog vagy leáll.
- VENTILÁTOR üzemmódban vagy az 1 ↔ 3, vagy a 4 ↔ 7 forgatási irány valósul meg, a FORGÁS működés megkezdése előtt beállított függőleges légáram-iránynak megfelelően.

10 SET gomb

A függőleges légáram-irányt állítja be.

11 SLEEP időzítő gomb

Lásd: 5. oldal *

Az ALVÁS időzítőt kapcsolja be, amely segít Önnek kényelmesen, fokozatos hőmérséklet-vezérlés mellett elaludni.

12 Időzítő CANCEL gomb

Törli a beállított időzítést.

13 RESET gomb

Ha megnyomja a "RESET" gombot, finoman tegye, egy golyóstoll hegyét vagy más apró tárgyat használva a megfelelő irányban, ahogy az ábrán látható.



14 CLOCK ADJUST gomb

Lásd: 3. oldal

Törli a beállított időzítést.

15 OFF időzítő gomb

Lásd: 5. oldal *

Bekapcsolja az OFF (ki) időzítőt.

16 ON időzítő gomb

Lásd: 5. oldal *

Bekapcsolja az ON (be) időzítőt.

17 SELECT gomb

Az óra vagy az időzítő beállítására szolgál.

18 OUTDOOR UNIT LOW NOISE gomb

Lásd: 3. oldal *

Elindítja vagy leállítja a KÜLTÉRI EGYSÉG ALACSONY ZAJSZINTŰ működését, amely azzal csökkenti le a kültéri egység által keltett zajt, hogy addig mérsékli a kompresszor fordulatszámát, valamint a ventilátor sebességét, amíg kellően le nem csökkennek.

Ha beállította a működést, mindaddig fennáll, amíg a működés leállításához újra meg nem nyomja ezt a gombot, még akkor is, ha a beltéri egység működése egyébként leállt.

A távvezérlő kijelzőjén lévő KÜLTÉRI EGYSÉG ALACSONY ZAJSZINT jelzőfény **LOW NOISE** az mutatja, hogy a KÜLTÉRI EGYSÉG ALACSONY ZAJSZINTŰ üzemmódban van.

Megjegyzések:

- Ezt a működést nem lehet az alábbi üzemmódokkal egyidejűleg végrehajtani: VENTILÁTOR üzemmód, SZÁRÍTÁS üzemmód, NAGYTELJESÍTMÉNYŰ működési mód
- Többrészes légkondicionálón ez a működés nem hajtható végre. Ha egy többrészes légkondicionálón véletlenül beállítja ezt az üzemmódot, a gomb megnyomásával törölje a beállítást. Ellenkező esetben nem lehetséges a távvezérlő jelének megfelelő átvitele.

19 ECONOMY gomb

Elindítja vagy leállítja a TAKARÉKOS működést, mely az áramfogyasztást jobban mérsékli, mint a szobahőmérséklet visszafogott beállításával járó egyéb működések.

Ha megnyomja a gombot, kigyullad a beltéri egységen lévő TAKARÉKOS jelzőfény. HŰTÉS vagy SZÁRÍTÁS üzemmódban a szoba hőmérséklete a megadott hőmérsékletnél pár fokkal magasabbra áll be.

FŰTÉS üzemmódban a szoba hőmérséklete a megadott hőmérsékletnél pár fokkal alacsonyabbra áll be.

Különösen HŰTÉS vagy SZÁRÍTÁS üzemmódban lehetősége van a jobb páramentesítésre a szobahőmérséklet jelentős csökkentése nélkül.

Megjegyzések:

- HŰTÉS, FŰTÉS vagy SZÁRÍTÁS üzemmódban a működés maximális teljesítménye a szokásos légkondicionálási működésnek körülbelül 70%-a.
- Ez a működés nem hajtható végre az AUTO üzemmód hőmérséklet-felügyelete mellett.
- Többrészes légkondicionáló rendszerben a TAKARÉKOS működés kizárólag annál a beltéri egységnél zajlik, amelynek megnyomták az "ECONOMY" gombját a hozzá tartozó távvezérlőn.

*: A beállítást addig kell elvégezni, amíg a jelzőfény állandó.

! : A gomb csak akkor vezérelhető, ha a légkondicionáló be van kapcsolva.

Időzítő működése

Megjegyzés az időzítő beállításaihoz:

A tápellátás bármely megszakadása – például áramszünet vagy egy megszakító aktiválódása – esetén elvesznek a belső órabeállítások. Ebben az esetben az IDŐZÍTŐ jelzőfénye a beltéri egységen villogni fog, és újra be kell állítania.

ON időzítő vagy OFF időzítő

- 1 A Start/Stop gomb megnyomásával kapcsolja be a beltéri egységet. A beltéri egységen kigyullad a MŰKÖDÉS jelzőfénye. Ha a beltéri egység már működik, hagyja ki ezt a lépést.
- 2 Nyomja meg az "ON" időzítő gombját, vagy az "OFF" időzítő gombját. A távvezérlő kijelzőjén az óra jelzőfénye villogni kezd, és kigyullad a beltéri egységen az IDŐZÍTŐ jelzőfénye.
- 3 Állítsa be az időt úgy, hogy miközben az óra jelzőfénye villog, körülbelül 5 mp-en belül megnyomja a "SELECT" gombot. (Körülbelül 5 mp elteltével a távvezérlő kijelzője visszatér a készenléti képernyőre.)

Az időzítő törléséhez és a normál működésre való visszatéréshez nyomja meg a "CANCEL" gombot.

Az időzítő ismételt beállításához hajtsa végre a 2. és 3. lépést.

Program időzítő (az ON időzítő és az OFF időzítő kombinált használata)

Beállíthat integrált ON–OFF vagy OFF–ON időzítőt. Az az időzítő lép elsőként működésbe, amelynek a konfigurált kezdési ideje közelebb van az aktuális időhöz, és az időzítő működésének sorrendje a következő módon jelenik meg:

Időzítő	Jelzőfénye a távvezérlő kijelzőjén
ON–OFF időzítő	ON ► OFF
OFF–ON időzítő	ON ◄ OFF

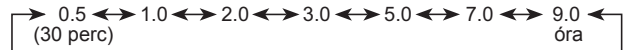
A későbbre beállított időzítő azt követően kezd el visszaszámolni, hogy az előző időzítő visszaszámolása befejeződött.

Megjegyzések:

- Ha az időzítőnél beállított értéket azt követően módosítja, hogy a program időzítőt beállította, az időzítő visszaszámlálása abban a pillanatban nullázódik.
- Az egyes kombinációk időbeállításának 24 órás időtartamon belül kell lennie.

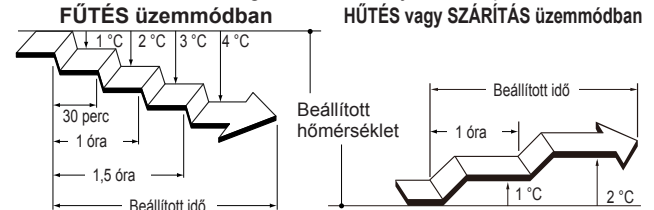
SLEEP időzítő

- 1 Az ALVÁS időzítő bekapcsolásához nyomja meg a "SLEEP" időzítő gombot. A beltéri egységen kigyullad a MŰKÖDÉS jelzőfénye és az IDŐZÍTŐ jelzőfénye.
- 2 Állítsa be az időt úgy, hogy miközben az óra jelzőfénye villog, körülbelül 5 mp-en belül megnyomja a "SELECT" gombot. (Körülbelül 5 mp elteltével a távvezérlő kijelzője visszatér a készenléti képernyőre.)
Valahányszor megnyomja a gombot, az idő a következő módon változik:



Az időzítő ismétléséhez nyomja meg a "SLEEP" időzítő gombot, amikor a SLEEP jelzőfénye nem jelenik meg a távvezérlő kijelzőjén.

Annak érdekében, hogy Ön kényelmesen aludjon el, és alvás közben ne legyen se túl meleg, se túl hideg, az ALVÁS időzítő automatikusan vezéri a hőmérséklet-beállítást az alább látható beállított időnek megfelelően. A beállított idő leteltével a légkondicionáló teljesen kikapcsol.



Általános információk a működésről

Automatikus leolvasztó működés

Ha a kültéri hőmérséklet nagyon alacsony és a páratartalom magas, a fűtés működése során jegesedés léphet fel a kültéri egységen, ami csökkentheti a termék üzemi teljesítményét. A jegesedés elleni védelemül a légkondicionáló mikroszámítógéppel vezérelt automatikus leolvasztó funkcióval rendelkezik.

Ha jegesedés lép fel, a légkondicionáló ideiglenesen leáll, és rövid időre (legfeljebb 15 percre) működésbe lép a leolvasztó kör. E művelet közben a beltéri egységen villog a MŰKÖDÉS jelzőfénye. Ha a fűtés működése után lép fel jegesedés a kültéri egységen, a kültéri egység automatikusan leáll, miután egy pár percig működött. Utána kezdetét veszi az automatikus leolvasztó működés.

Automatikus újraindítás funkció

Áramkimaradás, például áramszünet esetén a légkondicionáló rögtön leáll. Amint helyreáll azonban az áramellátás, automatikusan újraindul és az előző működést folytatja.

Ha bármely áramkimaradásra az időzítő beállítása után kerül sor, az időzítő visszaszámlálása nullázódik. Az áramellátás helyreállása után a beltéri egységen villogni kezd az IDŐZÍTŐ jelzőfénye, tájékoztatva Önt arról, hogy időzítőhiba lépett fel. Ebben az esetben alkalmas időben állítsa be újra az időzítőt.

Egyéb elektromos készülékek által okozott üzemzavarok:

A légkondicionáló üzemzavarához vezethet, ha a közelében egyéb elektromos készülékeket, például villanyborotvát vagy vezeték nélküli rádió adó-vevőt használunk. Ha ilyen üzemzavarral szembesül, rögtön kapcsolja ki a megszakítót. Utána kapcsolja vissza, majd a távvezérlő segítségével folytassa a megkezdett működést.

Többrészes légkondicionáló

Ez a beltéri egység csatlakoztatható többrészes kültéri egységhez, valamint használható olyan többrészes légkondicionálóként, amely lehetővé teszi, hogy több beltéri egységet működtessenek különböző helyszíneken. A beltéri egységek működtethetők egyidejűleg, a saját teljesítményüknek megfelelően.

Több beltéri egység egyidejű használata

- Ha 2 vagy több beltéri egységet működtetnek egyidejűleg, a fűtés és a hűtés hatékonysága kisebb lesz, mint a beltéri egység egyedi használata esetén. Ajánlott egyéb, kiegészítő fűtő- vagy hűtőberendezésekkel kombináltan használni.
- Több beltéri egység működtetése esetén a következő kombinációkat nem lehet végrehajtani:
 - FŰTÉS üzemmód és HŰTÉS üzemmód (vagy SZÁRÍTÁS üzemmód)
 - FŰTÉS üzemmód és VENTILÁTOR üzemmód
 A működtetett beltéri egység utána leáll, és villogni kezd a MŰKÖDÉS jelzőfénye.
- A beltéri egység működési módját (FŰTÉS, HŰTÉS, illetve SZÁRÍTÁS) az elsőként működésbe hozott beltéri egység működési módja határozza meg. Ha a beltéri egységet VENTILÁTOR üzemmódban indítják el, a kültéri egység működési módja nem határozható meg. Például ha a beltéri egységet (A) VENTILÁTOR üzemmódban indítják el, majd a beltéri egységet (B) FŰTÉS üzemmódban működtetik, a beltéri egység (A) ideiglenesen VENTILÁTOR üzemmódban kezd el működni, viszont ha a beltéri egység (B) FŰTÉS üzemmódban kezdett el működni, a beltéri egység (A) lévő MŰKÖDÉS jelzőfénye (zöld) villogni kezd (1 másodpercre kigyullad, 1 másodpercre kialszik), majd készenléti üzemmódra vált. A beltéri egység (B) továbbra is FŰTÉS üzemmódban fog működni.
- FŰTÉS üzemmódban a beltéri egység teteje felmelegedhet a beltéri egységben keringő hűtőközeg által kibocsátott hőtől, még akkor is, ha az egység működése leállt. Ez nem üzemzavar.

Karbantartás és tisztítás

FIGYELEM

- A készülék tisztítása előtt ne felejtse el kikapcsolni és a tápkábelt kihúzni.
- Üzembehelyezés előtt győződjön meg arról, hogy a bemeneti rács teljesen le van zárva. Ha nem zár jól a bemeneti rács, az hatással lehet a légkondicionáló működésére illetve teljesítményére.
- A készülék karbantartása közben ne érintse meg a gépbe épített hőcserélő alumínium ötvényeit, hogy ne történjen személyi sérülés.
- A beltéri egységet ne érje folyékony rovartó és hajlakk.
- A gép karbantartása közben ne álljon csúszós, egyenetlen vagy instabil felületre.

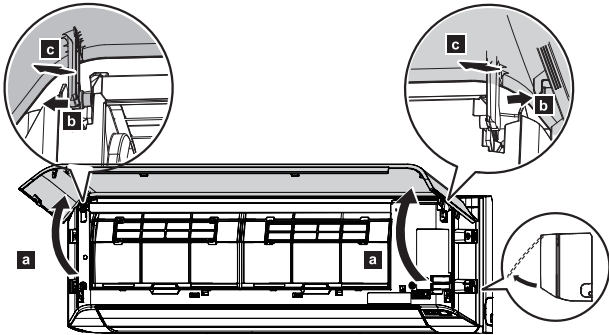
Napi karbantartás

Amikor a beltéri egység készülékházát tisztítja, ne feledje a következőket:

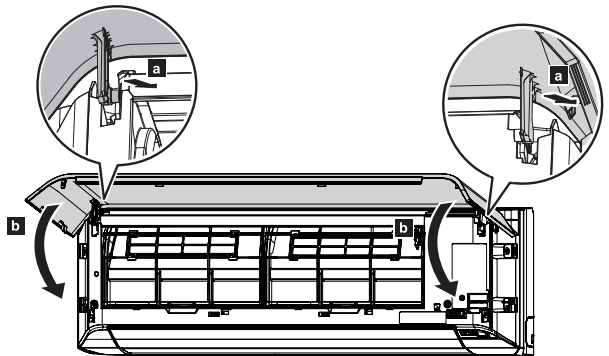
- Ne használjon 40 °C-nál melegebb vizet.
- Ne használjon maró hatású tisztítószerrel és illékony oldószereket, mint a benzol, illetve hígítót.
- Az egységet óvatosan, egy puha törleruha segítségével törölje le.

A beszívórács tisztítása

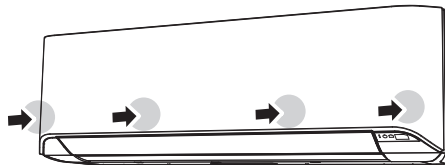
- 1 Nyissa ki a beszívórácsot a nyíl irányában **a**. Miközben finoman kifelé nyomja a beszívórács bal és jobb oldali szerelőtengelyét **b**, távolítsa el a beszívórácsot a nyíl irányában **c**.



- 2 Vízrel, óvatosan mossa ki a beszívórácsot, vagy óvatosan törölje át meleg vízzel átnedvesített puha törleruhával. Utána törölje át puha, száraz törleruhával.
- 3 Miközben a rácsot vízszintesen tartja, rögzítse a bal és jobb oldali szerelőtengelyeket a panel tetején lévő tengelygyakba **a**. Az egyes tengelyek megfelelő reteszeléséhez a tengelyt a helyére pattintva illessze be. Utána zárja be a beszívórácsot **b**.



- 4 A teljes záráshoz 4 helyen nyomja meg a beszívórácsot.



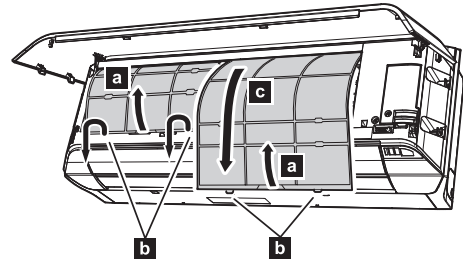
A levegőszűrők megtisztítása

Ne feledje, hogy a levegőszűrőket rendszeresen tisztítani kell, hogy ne csökkenjen a termék működésének hatékonysága.

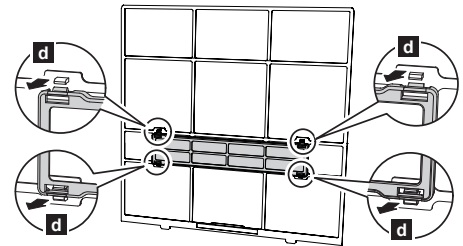
Ha porral eltömődött levegőszűrőt használ, azzal a termék teljesítményének gyengüléséhez, valamint a légáram csökkenéséhez vagy a működés zajosabbá válásához vezethet.

Normál használat esetén 2 hetente tisztítsa meg a levegőszűrőket.

- 1 Nyissa ki a beszívórácsot. (Lásd: "A beszívórács tisztítása" szakasz 1. lépésének **a** pontját.)
- 2 Miközben a kezével tartja a beszívórácsot, húzza felfelé a szűrő karját **a** a nyíl irányába, és oldja ki a 2 pecket **b**. Utána húzza ki a szűrőt, óvatosan lefelé csúsztatva **c**.



- 3 A szűrőtartó és a légtisztító szűrő a levegőszűrő hátsó oldalára van rögzítve. Távolítsa el őket a levegőszűrőről, kioldva a szűrőtartó mindegyik sarkát **d**.



- 4 Távolítsa el a port porszívó segítségével vagy a szűrő kimosásával. Ha kimossa a szűrőt, semleges hatású háztartási tisztítószerrel és meleg vizet használjon. A szűrő alapos átöblítése után gondosan szárítsa meg egy árnyékos helyen, mielőtt újra beszerelné.
- 5 Rögzítse mindegyik levegőszűrőre a légtisztító szűrőt és a szűrőtartót.
- 6 Rögzítse a levegőszűrőt úgy, hogy a szűrő mindkét oldalát hozzáigazítja az első panelhez, majd teljesen benyomja a szűrőt.

Megjegyzés:

Ügyeljen arra, hogy a 2 pecket szorosan bepattintsa a panelen lévő vezetőfuratokba.

- 7 Határozott mozdulattal zárja be a beszívórácsot. (Lásd: "A beszívórács tisztítása" szakasz 4. lépését.)

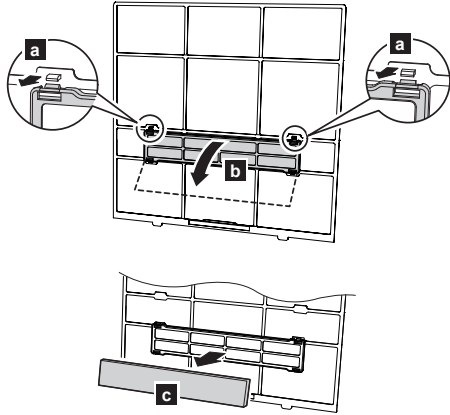
Karbantartás és tisztítás

A légtisztító szűrő cseréje

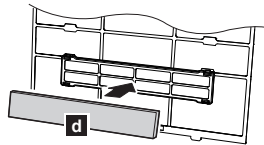
- 1 Távolítsa el a levegőszűrőt.
- 2 Oldja ki a szűrőtartó 2 reteszt **a**, majd fordítsa el a tartót a nyíl irányába **b**. Távolítsa el a szennyezett légtisztító szűrőt **c**.

Megjegyzés:

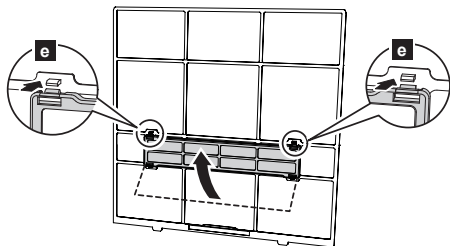
A légtisztító szűrő az egyes levegőszűrőkre van rögzítve.



- 3 Rögzítse az új vagy karbantartáson átment légtisztító szűrőt **d** a szűrőtartóra. Az új légtisztító szűrő rögzíthető a jobb oldali vagy a bal oldali tartóra is.



- 4 Reteszelve rá határozott mozdulattal a szűrőtartó 2 sarkát **e** a levegőszűrőre.



- 5 Szerelje vissza a levegőszűrőt. (Lásd: "A levegőszűrők megtisztítása" szakasz 6. lépését.)
- 6 Határozott mozdulattal zárja be a beszívórácsot. (Lásd: "A beszívórács tisztítása" szakasz 4. lépését.)

A termékben a légtisztító szűrők következő 2 típusa használatos. Amikor cseréli őket, a termékhez való légtisztító szűrőket vásárolja meg.

APPLE-CATECHIN SZÜRŐ: UTR-FA16

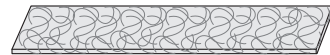


(1 lap)

Statikus elektromosság segítségével tisztítja a levegőt, eltávolítva az olyan finom részecskéket vagy port, mint a dohányfüst vagy a növényi pollen.

- Ez a szűrő egyszer használatos. Ne mossa ki és ne használja fel újra.
- Ha a csomagot felbontotta, használja fel, amilyen hamar csak lehet. A tisztító hatás csökkent, ha a szűrőt a kibontott csomagban hagyják.
- Normál használat esetén 3 havonta cserélje a szűrőt.
- A ventilátor sebességének magasabbra állításával a tisztító hatás javul.

IONOS SZAGTALANÍTÓ SZÜRŐ (világoskék): UTR-FA16-2



(Világoskék, 1 lap)

A benne lévő szupermikró kerámiarészecskék a levegőben negatív ionokat hoznak létre, melyeknek elismert szagtalanító hatása van, így elnyelik és gyengítik a szobában lévő szagokat.

- A szagtalanító hatás fenntartásához 3 havonta a következő módon tisztítsa meg a szűrőt:
 1. Távolítsa el az ionos szagtalanító szűrőt.
 2. Öblítse át a szűrőt nagynyomású forró vízzel, amíg a szűrő felszínét el nem borítja a víz.
 3. Mossa át a szűrőt óvatosan oldószermentes tisztítószerrel. Mosás közben ne csavarja ki vagy dörgölje, nehogy károsodjon, csökkentve a szagtalanító hatást.
 4. Alaposan öblítse át a szűrőt folyóvízben.
 5. A szűrőt árnyékos helyen gondosan szárítsa meg.
 6. Szerelje vissza az ionos szagtalanító szűrőt a beltéri egységbe.
- Normál használat esetén 3 évente cserélje a szűrőt.

Ha sokáig nem használta az egységet

Ha több mint 1 hónapra kikapcsolta a beltéri egységet, indítsa be fél napra a VENTILÁTOR működést, hogy alaposan kiszárítsa a belső részeket, mielőtt a normál működést beindítaná.

További átvizsgálás

Hosszabb használat után a beltéri egységben felgyűlt por csökkentheti a termék teljesítményét még akkor is, ha az utasítás szerinti napi karbantartást, illetve a jelen útmutatóban leírt tisztítási eljárásokat végrehajtotta az egységen.

Ebben az esetben ajánlott átvizsgálni a terméket.

További információért lásd: Képesített szerviz-szakember.

Hibakeresés

VIGYÁZAT



Az alábbiak esetén azonnal állítsa le a légkondicionáló működését, csatlakoztassa le az áramellátásról úgy, hogy elfordítja a megszakítót vagy kihúzza a tápkábelt. Ezután lépjen kapcsolatba a képesített szerviz-szakemberrel.

Mindaddig, amíg a tápkábel nincs kihúzva, az egység áram alatt van, még akkor is, ha ki van kapcsolva.

- Az egység valamilyen égett szagot áraszt vagy füstöl.
- Víz szivárog az egységből.

Az alábbi tünetek nem a termék üzemzavarát jelzik, hanem a termék normál funkciói vagy jellemzői.

Tünet	Ok	Oldalszám
Késik a működés újraindítás után.	A biztosíték kiégésének elkerülése érdekében a kompresszor nem működik addig, amíg a védőáramkör üzemel, a tápellátás hirtelen OFF→ON működése után körülbelül 3 percig.	–
Zaj hallható.	<ul style="list-style-type: none"> • Működés közben, vagy a légkondicionáló leállítása után közvetlenül hallható a hűtőközeg áramlásának hangja. Ez különösen a működés megkezdése utáni 2–3 percen feltűnő. • Működés közben gyenge nyikorgó hang hallható, melyet az első panel hőmérsékletváltozás okozta csekély mértékű tágulása és összehúzódása kelt. 	–
	A fűtés működése során sziszegő hang hallható, melyet az automatikus leolvasztó működés kelt.	5
Szagot bocsát ki az egység.	Előfordulhat olyan szag kibocsátása, melyet a légkondicionáló a szobában lévő textilből, bútorból vagy cigarettafüstből nyelt el.	–
Párát vagy gőzt bocsát ki az egység.	HŰTÉS vagy SZÁRÍTÁS üzemmódban előfordulhat olyan vékony pára kibocsátása, mely a hirtelen hűtési folyamat nyomán keletkezett lecsapódásból származik.	–
	A fűtés működése során a kültéri egységbe épített ventilátor leállhat, és az automatikus leolvasztó működéséből származó keletkező gőz válhat láthatóvá.	5
A légáram gyenge vagy megszűnik.	<ul style="list-style-type: none"> • Közvetlenül a fűtés működésének megkezdése után a ventilátorsebesség ideiglenesen nagyon alacsony marad, hogy az egység belső részeit felmelegítse. • A FŰTÉS üzemmódban a kültéri egység leáll és a beltéri egység nagyon alacsony ventilátorsebességgel működik, ha a szobahőmérséklet a beállított hőmérséklet fölé emelkedik. 	–
	FŰTÉS üzemmódban a beltéri egység legfeljebb 15 percre ideiglenesen leáll, hogy végrehajtsa az automatikus leolvasztást, miközben a MŰKÖDÉS jelzőfény villog.	5
	SZÁRÍTÁS üzemmódban a beltéri egység a szoba páratartalmának beállítása érdekében alacsony ventilátorsebességgel működik, és előfordulhat, hogy időnként leáll.	–
	Amikor a ventilátor sebességbeállítása "CSENDES", a ventilátor nagyon alacsony sebességgel forog, és a légáram gyengébb.	–
	HŰTÉS üzemmódban előfordulhat, hogy a beltéri egység ventilátora időnként leáll a kültéri egység leállása esetén.	3
	Amikor AUTO üzemmódban felügyeleti működés zajlik, a ventilátor nagyon alacsony sebességgel forog.	–
	Ha egy többrészes légkondicionáló rendszerben több egységet működtetnek a különböző működési módok alábbi kombinációjával, az utána működtetett beltéri egység leáll, és villogni kezd a MŰKÖDÉS jelzőfény. <ul style="list-style-type: none"> • HŰTÉS üzemmód és HŰTÉS üzemmód (vagy SZÁRÍTÁS üzemmód) • FŰTÉS üzemmód és VENTILÁTOR üzemmód 	5
A kültéri egység vizet bocsát ki.	A fűtés működése során a kültéri egység vizet bocsáthat ki, amely az automatikus leolvasztás működéséből származik.	–

Mielőtt a szerviz hívja vagy szervizelést kér, végezzen hibakeresést a következő ellenőrzések végrehajtásával:

Tünet	Diagnosztika	Oldalszám
Az egység egyáltalán nem működik.	<input type="checkbox"/> Működésbe lépett az áramkör-megszakító? <input type="checkbox"/> Áramkimaradás volt? <input type="checkbox"/> Biztosíték égett ki vagy kioldott az áramkör-megszakító?	–
	<input type="checkbox"/> Működik az időzítő?	5
Gyenge hűtési vagy fűtési teljesítmény.	<input type="checkbox"/> A levegőszűrő szennyeződött?	6
	<input type="checkbox"/> Elzáródott a beltéri egység beszívórácsa vagy kimeneti nyílása?	–
	<input type="checkbox"/> Megfelelően van beállítva a szobahőmérséklet?	3
	<input type="checkbox"/> Nyitva maradt egy ablak vagy ajtó? <input type="checkbox"/> Hűtés közben közvetlen vagy erős napfényt kap a szoba? <input type="checkbox"/> Hűtés közben a szobában egyéb, hőt termelő berendezések vagy működő számítógépek vannak, illetve túl sok ember?	–
	<input type="checkbox"/> A ventilátor sebességbeállítása "CSENDES"? Ha a ventilátor sebességbeállítása "CSENDES", elsőbbséget élvez a zajcsökkentés, és gyengébbé válhat a légkondicionálási teljesítmény. Ha a rendelkezésre álló légáram mennyiségét nem találja megfelelőnek, állítsa a ventilátor sebességét "ALACSONY" vagy annál magasabb állásba.	4
Az egység a távvezérlő beállításától eltérően működik.	<input type="checkbox"/> Lemerültek a távvezérlőben használt akkumulátorok? <input type="checkbox"/> Megfelelően fel vannak töltve a távvezérlőben használt akkumulátorok?	3

Az alábbi esetekben azonnal állítsa le a működést és hozza működésbe az elektromos megszakítót. Utána konzultáljon velük:

Képesített szerviz-szakember.

- A probléma továbbra is fennáll, pedig elvégezte ezeket az ellenőrzéseket és diagnosztikákat.
- A MŰKÖDÉS jelzőfény és az IDŐZÍTŐ jelzőfény villogni fog, miközben a TAKARÉKOS jelzőfény gyorsan villog.