

ACE401 ACE601 ACE801
24 V-OS ELEKTROMECHANIKUS
TOLÓMOTOROK



Fig. A

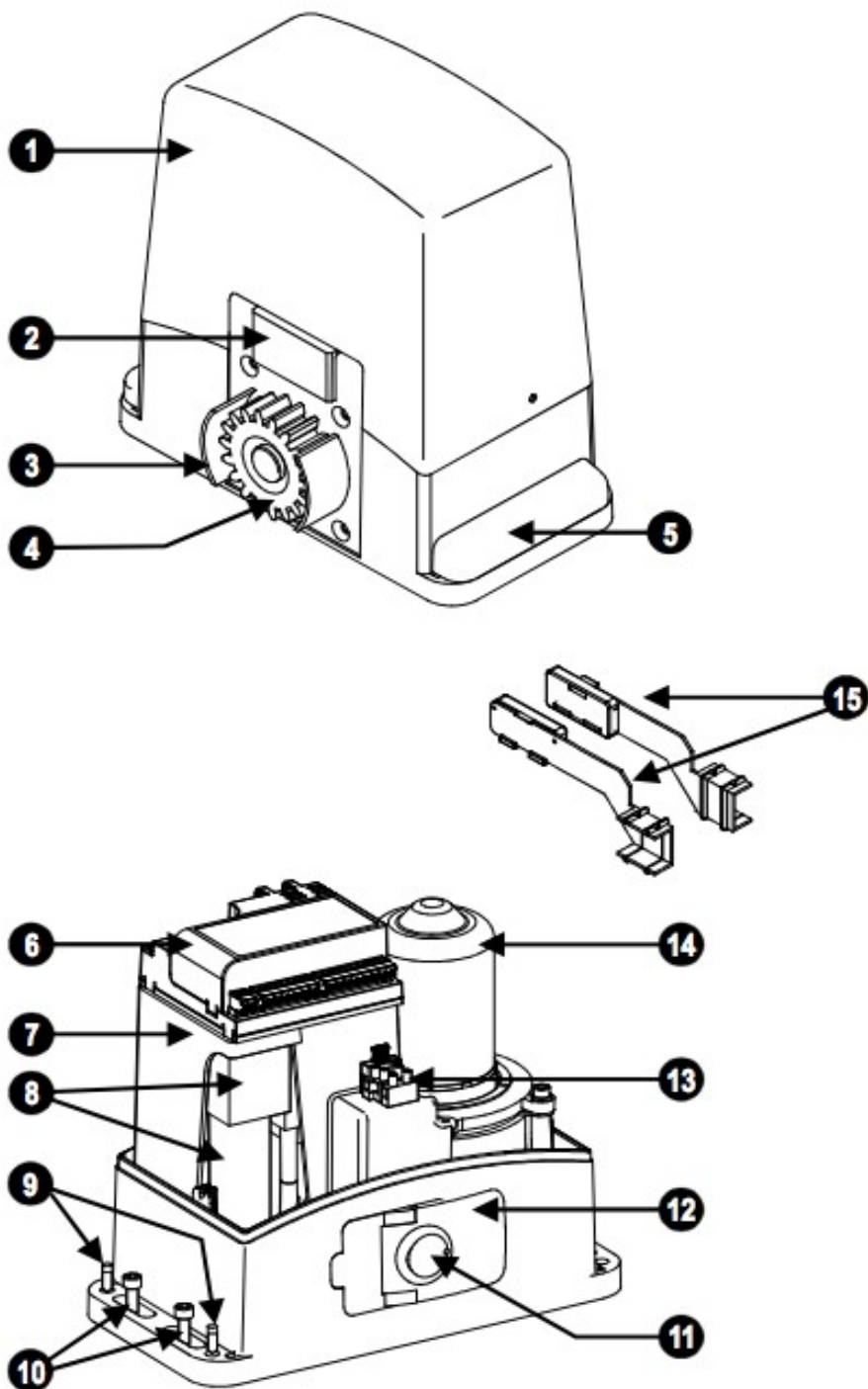


Fig. B

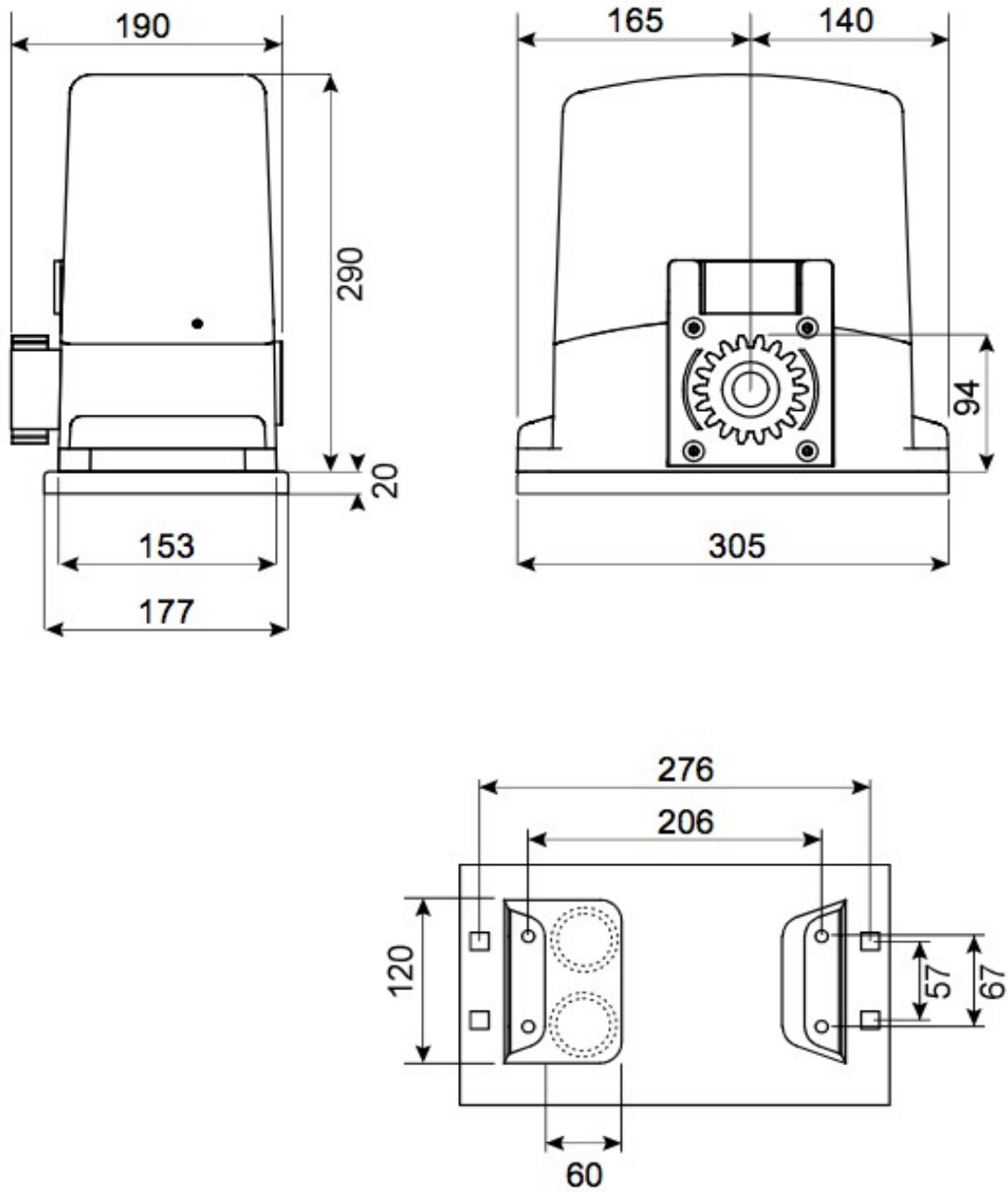


Fig. C

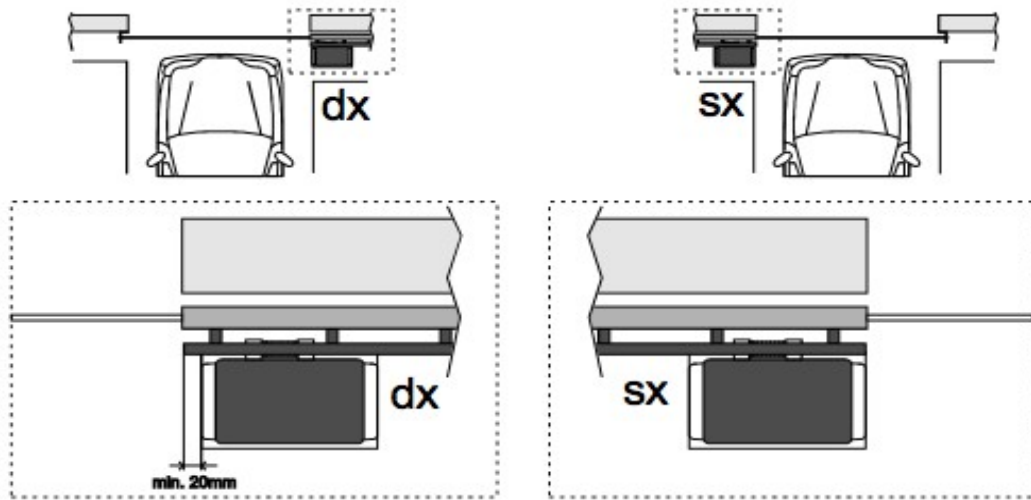


Fig. D

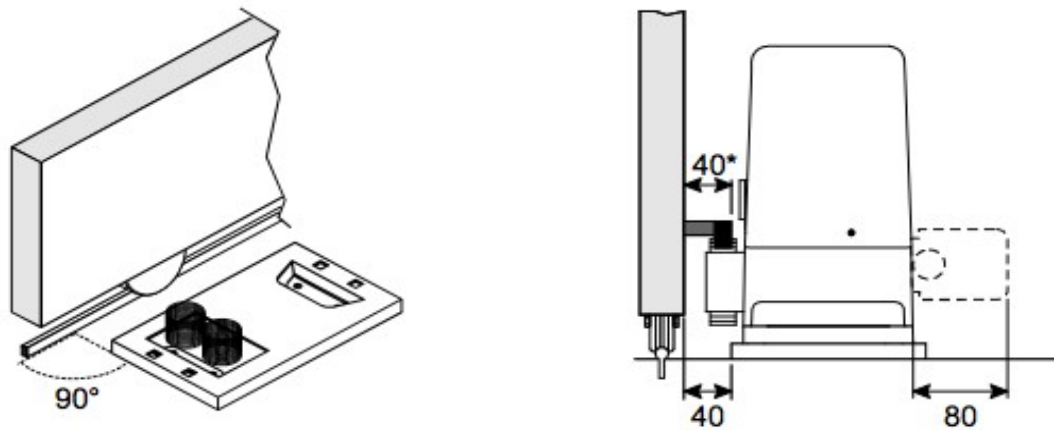


Fig. E

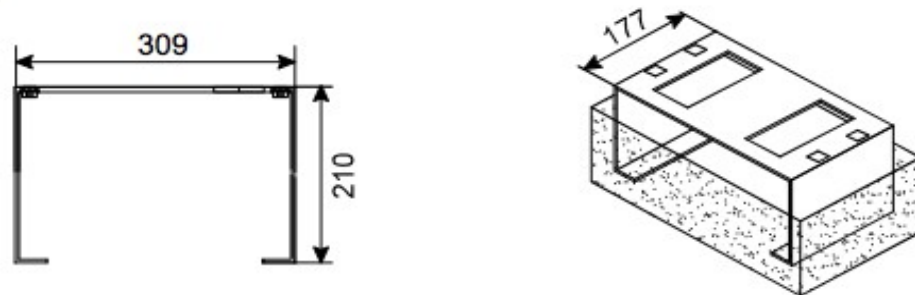


Fig. F

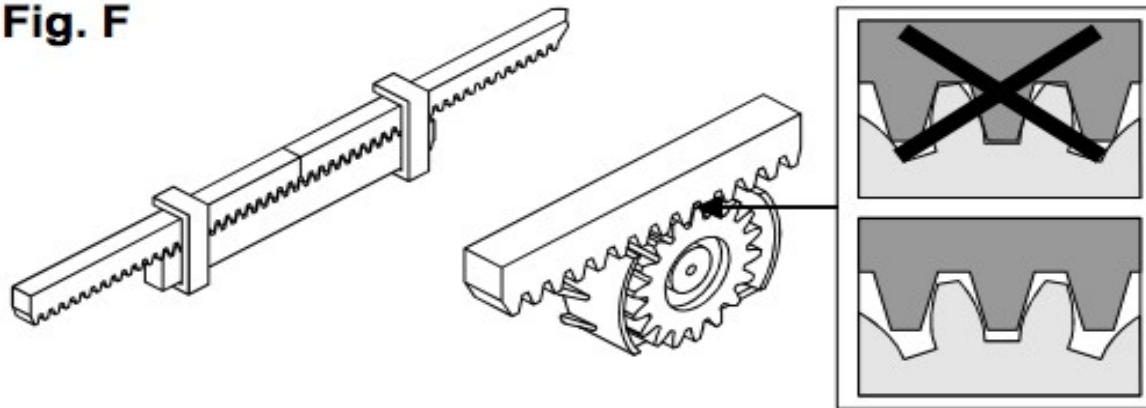


Fig. G

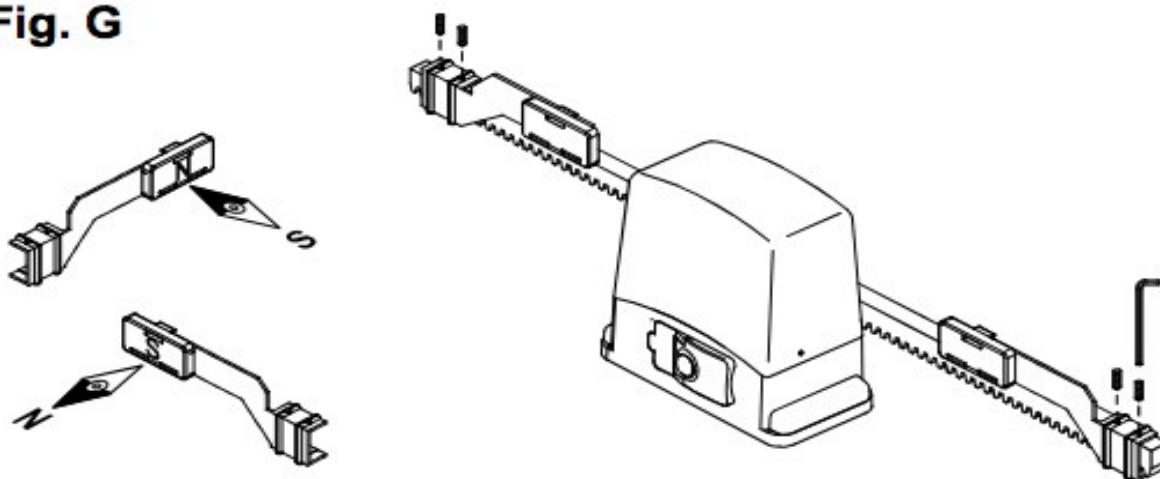
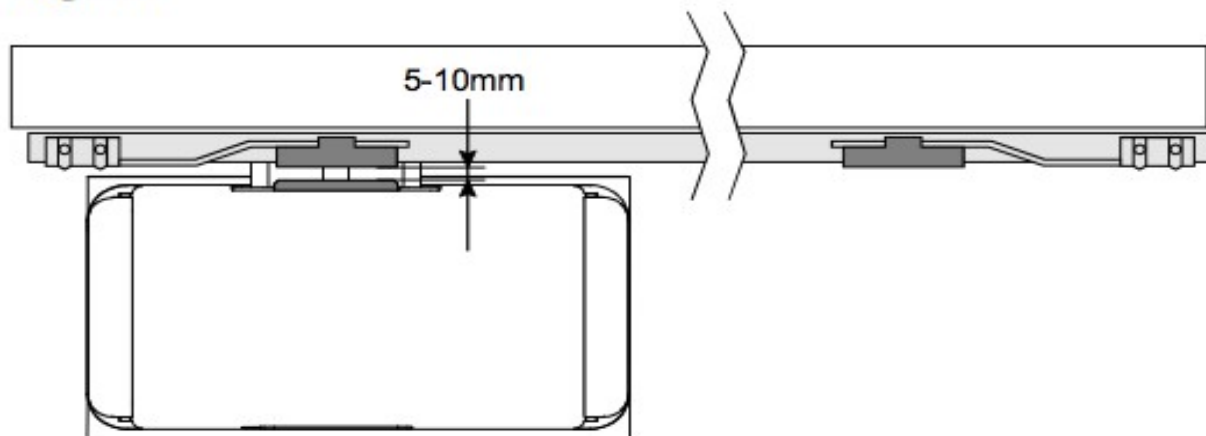


Fig. H



JELLEMZŐK ÉS ALKATRÉS Z LEÍRÁSOK

Az ACE elektromechanikus motorok (2013) kiválóan alkalmazhatók bármilyen tolókapura 800 Kg-ig. Ez a leírás 3 modellhez, különböző teljesítményű és áttételű, de ugyanolyan méretű és beszerelésű motorhoz készült, az elektromos kapcsolatok és a programozás is azonos.

A vezérlés mindegyik modellenél különböző paraméterekkel van programozva, ami biztosítja a legoptimálisabb erő és érzékenységi értékeket. Mindegyik típus enkóderrel ellátott, de ezen kívül a vezérlésben van 2 biztonsági él bemenet is, ami szinkronizálható dupla kapu használatukor.

Az A kép (Fig. A) leírása

- | | |
|--|--------------------------------|
| 1. motor fedél | 9. motormagasság állító csavar |
| 2. mágneses végállás érzékelő | 10. motor rögzítő csavarok |
| 3. fogaskerék védő | 11. motor kiengedő zár |
| 4. fogaskerék | 12. motor kiengedő kar |
| 5. oldal védő | 13. 230V táp csatlakozó |
| 6. vezérlés | 14. motor |
| 7. vezérlés összekötő | 15. mágneses végállás ütköző |
| 8. 12V, 1.2A akku tartó (csak 401-nél) | |

TECHNIKAI ADATOK

MOTOR	M.E.	ACE401	ACE601	ACE801
Motor táp	Vac	230	230	230
Motor áramellátás	Vdc	24	24	24
Motor max. áramfelvétel	A	6	8	12
Motor teljesítmény	W	150	250	300
Max. Nyomaték	Nm	5	10	15
Max. Nyomaték indításnál	Nm	10	16	24
Max. tolóerő	N	400	600	800
Max. kapu súly	Kg	400	600	800
Max. kapu sebesség	m/min.	10	16	10
Használati intenzitás		intenzív	intenzív	intenzív
Enkóder		igen	igen	igen
Mágneses végállás		igen	igen	igen
Védelmi osztály	IP	44	44	44
Működési hőmérséklet	°C	-20, +55	-20, +55	-20, +55
Súly	Kg	10	10	10
Vezérlés	típus	A124A4	A124A6	A124A8
Vezérlés áramellátás	Vdc	24+/-10%	24+/-10%	24+/-10%
Sun Power kompatibilitás		igen	igen	igen
Elektromos lassítás		igen	igen	igen
Motor sebesség állítás		igen	igen	igen
Biztonsági él 8K2 bemenet		igen	igen	igen
Master/Slave kontroll		igen	igen	igen
Akku tároló	típus	12V 1.3Ah (opcionális)	nem	nem

ELŐZETES ELLENŐRZÉSEK ÉS BIZTONSÁGI TANÁCSOK

Mielőtt elkezdené a telepítést, végezze el az alábbi ellenőrzéseket:

1. A kapu alkalmas az automatizáció felszerelésére (zsanérok, szárnyak, oszlopok erősek-e).
2. A mechanikus végállások elég erősek-e (záró, nyitó).
3. A kapu szabadon, akadályok nélkül guruljon a sínen.
4. A manuális zárok le vannak szerelve/kiiktatva
5. A vezetékek, kábelek jó állapotban vannak-e.

Fontos biztonsági előírások:

1. A telepítést csak szakember végezheti el a nemzetközi biztonsági előírásoknak megfelelően.
2. Mérje fel az esetleges kockázatokat, és hárítsa el őket a szerelés előtt.
3. Szerelje úgy fel a kiegészítőket (kulcskapcsoló, stb.), hogy ne legyen veszélyes a használatára.
4. Hívja fel a figyelmet az automatika veszélyeire táblával vagy jelzésekkel.
5. Mondjon el minden információt a végfelhasználónak az automatika használatáról.
6. Győződjön meg róla hogy a használó meg is értette ezeket a dolgokat.
7. Beszerelés után többször ellenőrizze a biztonsági berendezések helyes működését.
8. Informálja a használót írásban a következőkről:
 - a) az automatika nem megfelelően való használatának veszélyeire,
 - b) az áramot le kell kapcsolni ha a motor ki van engedve, ha karbantartást végeznek rajta, vagy tisztítás közben.
 - c) ellenőrizni kell rendszeresen a berendezést.
 - d) gyerekeket nem szabad közel engedni az automatikához és a kapuhoz.
 - e) távirányítót és más berendezést gyerekektől távol kell tartani.
9. Karbantartási tervet be kell tartani, max. fél évente ellenőrizni kell a teljes automatikát.

A MOTOR ÉS A FOGASLÉCEK BESZERELÉSE

Állapítsa meg a motor helyzetét attól függően hogy a beszerelés jobb vagy bal oldali lesz. Hagyjon egy minimális helyet a motor alapjától a fogasléc végéig. Jobb oldali beszerelésnél a motornak legalább 20 mm távolságban kell lennie hogy a mágneses végállást be lehessen szerelni. Mielőtt az alapot elhelyezné, győződjön meg a következőkről:

- a talaj egyenes és elég szilárd az elhelyezésre.
- az elektromos kábelek helye a jó oldalon van (fig. D).
- az alap a kapu mozgásának megfelelően van beszerelve.
- a kapu távolsága lehetővé teszi a a fogaskerék tökéletes fekvését a fogasléceken.
- a távolság a fogaskerék és a fogasléc között egyenletes.
- a kapu könnyen kiengedhető (mozgatható) fig. D.
- a négy anya (adott) rendszeren a négyzet alakú lyukak alatt vannak.

Olyan helyen ahol nincs kemény alap, egy CPEVO alaplemez (opcionális) használható, bebetonozva vagy a már meglévő alapra hegesztve (fig. E).

Ez helyettesíti az adott alaplemezt, és az előbbieket szerint kell behelyezni.

Tegye a motort a lemezre, majd tegye be a 4 csavart (10, fig. A) a lyukakba, és ezek segítségével állítsa vízszintes helyzetbe és megfelelő magasságba (fig. A, 9).

A fogasléc feltevésére mi a következőket ajánljuk:

- a fogaslécnek megfelelőnek kell lennie hogy elbírja a kapu súlyának terhelését.
- az illeszkedéseknek nem szabad rángatni a kaput mozgás közben.
- ideiglenesen tegyen 1 lécet alulra az illesztésnél (fig. F), így könnyebb szintben maradni.
- tegye a csavarokat a lécs lyukának a közepére, így később könnyebb lesz állítani rajta.

Figyelem: Mi a fogasléc és a meghajtó fogaskerék pontos illeszkedését az egyik legfontosabb dolognak tekintjük. A léceket olyan pontosan kell feltenni amennyire lehetséges, megkímélve a kapu terhelésétől a léceket és a fogaskereket. Engedje ki a motort, és győződjön meg hogy a kapu símán, zökkenésmentesen fut a sínen.

Ha minden beállítás és ellenőrzés el lett végezve, csavarozza be teljesen a 4 csavart (fig. A, 10), majd tegye rá a fedőket (5).

MÁGNESES VÉGÁLLÁSOK (FIG. G)

A motorok két mágneses végállással vannak felszerelve (fig. A, 15). Az érzékelő a motor meghajtó fogaskereke felett van (fig. A, 2)

Figyelem: A 2 mágnes a végállás konzol azon részén van ami lehetővé teszi hogy a vezérlés érzékelhesse. A szétszedés, megcserélés, hely változtatás befolyásolhatja a programozást, és/vagy az egész rendszer működését.

Tegye a végállásokat ideiglenesen a fogasléc két végére a csavarokkal (fig. G).

Végezzen pár tesztet a kapu manuális mozgatásával (motor kiengedve).

- A zárt kapunál a mágnesnek az érzékelő felé kell néznie.
- Nyissa ki a kaput, a másik mágnesnek ugyanolyan helyzetben kell lennie (érzékelő felé nézni).
- A távolság a mágnes és az érzékelő között nem lehet több 10 mm-nél (fig. H)
- A mágnesnek a kapu nyitott és zárt állapotában legalább 10 mm-el az érzékelő előtt kell lennie.

Csak akkor szerelje fel a végállásokat véglegesre ha megbizonyosodott arról hogy minden rendben van a kapuval és a motorral (sebesség, inercia, stb.)

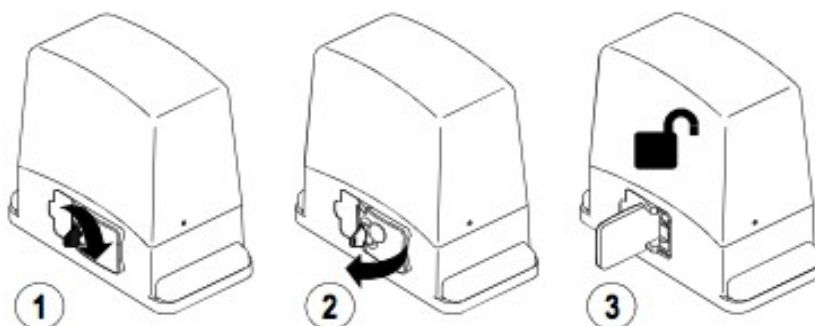
Figyelem: A mágneses vagy elektronikus végállások használata nem helyettesíti a mechanikus végállásokat, ezek használata kötelező, hogy a kapu mindig biztosan megálljon a működési ciklus után.

A MOTOR KIENGEDÉSE ÉS ZÁRÁSA

Ez a két művelet csak áramkimaradás vagy meghibásodás esetén szükséges. A telepítőnek kötelessége a végfelhasználót megtanítani erre, a kulcsot pedig biztonságos helyen kell tartani.

Mielőtt elvégezné a műveletet, győződjön meg hogy a rendszer áramtalanítva van, áramszünet esetén is.

KIENGEDÉS: 1. tegye be a kulcsot és fordítsa az óra irányában 2. húzza a kart kb. 90 fokig 3. a motor ki van engedve, a kapu manuálisan mozgatható.



ZÁRÁS: 3. tolja vissza a kart 4. zárja vissza a zárat; a motor lezár, csak elektromosan működtethető.

