



AXIÁLIS VENTILÁTOR



HU

Bravó

HASZNÁLATI UTASÍTÁS

TARTALOM

Szállítási készlet	7
Rövid leírás	7
Használati utasítások	7
Jelölő kulcs	8
Telepítés és beállítás	9
Az elektronika működésének algoritmusai	10
Ventilátor beállításai	11
Műszaki karbantartás	12
A tárolásra és szállításra vonatkozó előírások	12
Gyártói garancia	13

Ez a kezelési útmutató a fő üzemeltetési dokumentum a műszaki, karbantartó és kezelő személyzet számára.

A kézikönyv információkat tartalmaz a Bravo egység céljáról, műszaki részleteiről, működési elvéről, felépítéséről és beépítéséről, valamint minden módosításáról.

A műszaki és karbantartó személyzetnek elméleti és gyakorlati képzettséggel kell rendelkeznie a légkezelő rendszerek területén, és képesnek kell lennie a munkahelyi biztonsági szabályok, valamint az adott ország területén érvényes építési szabványok és szabványok szerinti munkavégzésre.



FIGYELMESEN OLVASSA EL A FELHASZNÁLÓI ÚTMUTATÓT, MIELŐTT A TELEPÍTÉS FELVONÁSA ELŐTT MŰKÖDIK.

A HASZNÁLATI ÚTMUTATÓ KÖVETELMÉNYEINEK BEFEJEZÉS BIZTOSÍTJA A MEGBÍZHATÓ MŰKÖDÉST A HOSSZÚ EGYSÉG ÉLETTARTAMA.

A FELHASZNÁLÓI ÚTMUTATÓT AZ EGYSÉG HASZNÁLATA ALATT TARTSA ELÉRHETŐEN. SZÜKSÉGE LEHET

TOVÁBB

OLVASSA EL A TERMÉKSZOLGÁLTATÁSI INFORMÁCIÓT.

Az egység telepítésének és üzemeltetésének meg kell felelnie a felhasználói kézikönyv összes követelményének, valamint az összes vonatkozó helyi és országos építési, elektromos és műszaki előírásnak és szabványnak.

Csatlakoztatás, szervizelés, karbantartás vagy javítás előtt válassza le az egységet az áramellátásról.

A telepítést és a karbantartást csak szakképzett villanyszerelő végezheti, aki rendelkezik munkaengedéllyel 1000 V-ig terjedő elektromos egységekhez. Kérjük, a munka megkezdése előtt figyelmesen olvassa el ezt a használati útmutatót.

- A telepítés megkezdése előtt ellenőrizze az egységet, hogy nincs-e látható sérülés a járókeréken, a házon és a rácson. A ház belsejében nem lehet olyan idegen tárgy, amely károsíthatja a járókerék lapátjait.
- Az egység felszerelésekor kerülje a burkolat megnyomását!

A héj deformációja a motor blokkolását és túlzott zajt okozhat.

- Az egységgel nem rendeltetésszerű használat és bármilyen jogosulatlan módosítás nem megengedett.
- Ne tegye ki a készüléket kedvezőtlen időjárási körülményeknek (eső, napsütés stb.).
- A szállított levegő nem tartalmazhat port vagy egyéb szilárd szennyeződést, ragadós vagy rostos anyagokat.
- Ne használja a készüléket veszélyes vagy robbanásveszélyes környezetben, amely alkoholt, benzint, rovarölő szereket stb. tartalmaz.
- A hatékony légáramlás biztosítása érdekében ne takarja le vagy zárja el a szívó- és kipufogónyílásokat.
- Ne üljön a készülékre, és ne helyezzen rá semmilyen tárgyat.
- A használati útmutatóban szereplő információk az elkészítés időpontjában helyesek voltak.
- A vállalat fenntartja a jogot, hogy termékei műszaki jellemzőit, kialakítását vagy konfigurációját bármikor módosítsa a legújabb technológiai fejlesztések beépítése érdekében.

FIGYELEM! Mint minden más háztartási elektromos készüléknél, ennek a ventilátornak a működtetésekor a következő alapvető szabályokat kell betartani:

- Soha ne érintse meg a készüléket nedves vagy nedves kézzel.
- Soha ne érintse meg a készüléket mezítláb.

Ezt a készüléket nem használhatják csökkent fizikai, érzékszervi vagy szellemi képességekkel rendelkező személyek (beleértve a gyermekeket is), vagy nem rendelkeznek tapasztalattal és tudással, kivéve, ha a biztonságukért felelős személy felügyeli őket, vagy nem utasította őket a készülék használatára vonatkozóan.

A gyermekeket felügyelni kell, hogy ne játsszanak a készülékkel.

Óvintézkedéseket kell tenni annak megakadályozására, hogy a nyitott égéstermék-elvezetőből vagy más tüzelőanyagot égető készülékekből a gázok visszaáramoljanak a helyiségbe.

Az áramellátáshoz való csatlakozást olyan megszakító eszközzel kell megvalósítani, amely az elektromos szerelés szabályai szerint a helyhez kötött villanszerelés részét képezi, és minden póluson el kell választani az érintkezőket, amely lehetővé teszi a teljes leválasztást III. kategóriájú túlfeszültségi feltételek mellett.

A védőburkolat eltávolítása előtt győződjön meg arról, hogy a készülék ki van kapcsolva a hálózatról.



A TERMÉKET ÉLETTARTAMA VÉGÉN KÜLÖN KELL ÁRTALMATLANÍTNI.

NE AZ EGYSÉGET VÁLASZTOTT HÁZTARTÁSI HULLADÉKKÉNT ÁRTALMATLANÍTSA.

SZÁLLÍTÁSI KÉSZLET

Ventilátor	- 1 darab
Csavarok dübelekkel	- 4 darab.
Műanyag csavarhúzó	- 1 db (csak időzítő modelleknél)
Használati utasítás	- 1 darab
Csomagoló dobozok	- 1 darab

RÖVID LEÍRÁS

Az itt leírt egység egy axiális ventilátor kis és közepes méretű, télen fűtött helyiségek elszívására. Falra vagy mennyezetre szerelhető (3-5. ábra). A ventilátor \varnothing 100, 125 és 150 mm-es légcatornákhöz való csatlakoztatásra szolgál.

HASZNÁLATI UTASÍTÁSOK

A ventilátor egyfázisú AC 220-240 V/50 Hz hálózathoz való csatlakoztatásra szolgál. A levegő mozgásának irányának a rendszerben meg kell egyeznie a ventilátorházon lévő jelzővel. A veszélyes részekhez való hozzáférés és a víz behatolása elleni védelem IP34.

A ventilátort +1 °C és +40 °C közötti környezeti hőmérsékleten történő működésre tervezték. Az egység a II. osztályú elektromos készülékek közé tartozik.

JELŐLŐ KULCS

Bravo XX 100 X

X X

Feszültség:

12: motor 12 V/50 Hz névleges feszültséggel

Változatok az alapmodellhez:

_ : golyócsapágy és KO lengéscsillapító alap kivitelben e: siklócsapágy, lengéscsillapító nélkül e1: siklócsapágy KO lengéscsillapítóval e2: golyócsapágy, lengéscsillapító nélkül

K1: golyócsapágy lengéscsillapítóval KO1 e K1: csúszócsapágy lengéscsillapítóval KO1

Egyéb opciók:

S: húzza ki a kábelkapcsolót T:

kikapcsolási késleltetési időzítő

ST: kikapcsolási késleltetési időzítő és kihúzható kábel

H kapcsoló: páratartalom érzékelő és kikapcsolási késleltetés

SH: páratartalom-érzékelő, kikapcsolási késleltetési időzítő és húzókapcsoló

IR: mozgásérzékelő

Kilépő cső átmérője

[mm]100/120/150

Szín:

_ : fehér

Szürket

Platina

Króm

Arany

Motor módosítás:

Max: nagy teljesítményű motor Még mindig:

alacsony zajszintű motor

A rajongók sorozata

TELEPÍTÉS ÉS BEÁLLÍTÁS

A ventilátor falra vagy mennyezetre szerelhető, közvetlen légkivezetéssel a szellőzőaknába vagy a megfelelő átmérőjű kör alakú légcsatornába (2. ábra).

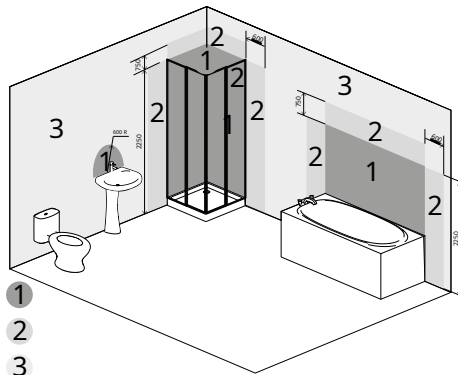
Ventilátor telepítési sorrend:

- 1. lépés.**Kapcsolja ki a tápfeszültséget, és győződjön meg arról, hogy az elektromos áram ki van kapcsolva (6. ábra).
 - 2. lépés.** Vezesse a hálózati kábelt a szellőzőnyíláshoz (7. ábra).
 - 3. lépés**Távolítsa el az előlapot a ventilátorról. Ezután távolítsa el a nyomtatott áramköri lap fedelét (8. ábra).
 - 4. lépés**Jelölje meg és fúrja ki a ventilátor rögzítő furatait, majd szerelje be a ventilátort (9-11. ábra).
 - 5. lépés.**Csatlakoztassa a ventilátort az elektromos hálózathoz a kapcsolási rajz szerint (14-17. ábra).
 - 6. lépés.** Fedje le a fedelet az előlappal és a díszlappal (12. ábra).
 - 7. lépés.**Kapcsolja be a ventilátort (13. ábra).
- CSATLAKOZTATÁSI JELÖLÉSEK A KEZELÉSI rajzokon**

L—fázis (csak 220-240 V)**N**—
semleges (csak 220-240 V)**LT**—
időzítő vezérlő vonal

VAL VEL—külső kapcsoló**QF**—
automatikus megszakító

A veszélyes részekhez való hozzáférés és az IP34 víz behatolása elleni védelemmel ellátott egység az IEC 60364-7-701:2019 szerint a 2. zónába telepíthető.



ELEKTRONIKAI MŰKÖDÉSI ALGORITMUS

Rajongó T-vel az időzítő akkor aktiválódik, amikor a vezérlőfeszültséget rákapcsolják a bemeneti terminál külső kapcsolóval (pl. belső világítás kapcsoló). A vezérlőfeszültség lekapcsolása után a ventilátor egy beállított ideig működik, amely időzítővel állítható 2-30 perc között. Mert **SZENTA** modellben a ventilátor be- és kikapcsolása belső kábelkapcsolóval történik.

Ventilátor időzítővel és páratartalom érzékelővel Ha vezérlőfeszültség rákapcsolásakor indul el a bemeneti kapocs vagy belső páratartalom meghaladja a ~60% és ~90% között beállítható alapjelet. A vezérlőfeszültség kikapcsolása vagy a páratartalom csökkenése után a ventilátor az időzítő által beállított ideig, 2 és 30 perc között fog működni. A maximális kívánt páratartalom beállításához állítsa a potenciómétert állásba a pozíciót (90%).

max

FIGYELEM! Csak 12 V-os tápfeszültségre méretezett ventilátorokat csatlakoztasson (a dobozon és a ventilátorházon feltüntetve) 12 V-os hálózatra!



AZ IDŐZÍTÉSI KÖR ÉLŐ.

GYŐZŐDJÖN MEG AZÉRT, HOGY A VENTILÁTOR KI VAN AZ ÁRAMELLÁTÁSRÓL.

VENTILÁTOR BEÁLLÍTÁSA

H — a beállított páratartalom beállításához forgassa el a vezérlőgombot **H**az óramutató járásával megegyező irányba a növeléshez és az óramutató járásával ellentétes irányba a csökkentéshez

Páratartalom-érzékelő alapjel, 60% és 90% között állítható.

T_{off} — a ventilátor kikapcsolási késleltetési idejének beállításához forgassa el a vezérlőgombot **T**az óramutató járásával megegyező irányba a növeléshez és az óramutató járásával ellentétes irányba a növeléshez

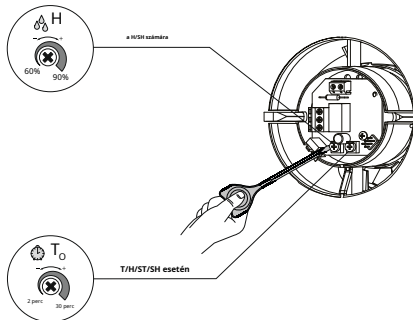
lerövidíti a kikapcsolás késleltetési idejét, 2-30 percre állítható.



NE HASZNÁLJ FÉM CSAVARHÚZÓT, KÉSET, STB. SZERKESZTENI

MŰVELETEK, AMELYEK NEM SÉRÜLİK EL AZ ÁRAMKÖRNYEZETBEN.

A ventilátorkészlet tartalmaz egy speciálisan kialakított műanyag csavarhúzót a ventilátor beállításainak beállításához. Használja a be-/kikapcsolás késleltetési idejét és a páratartalom alapértékét.



MŰSZAKI KARBANTARTÁS

A ventilátor karbantartásának gyakorisága legalább 6 havonta egyszer.

Karbantartás lépései:

- Válassza le a ventilátort az áramellátásról, és győződjön meg arról, hogy az áram ki van kapcsolva (18. ábra).
- Távolítsa el az előlő és díszítő paneleket, törölje le a ventilátort egy száraz ruhával vagy kefével (19. ábra).
- Tisztítsa meg az előlapot folyó víz alatt (20. ábra).
- Törölje szárazra a ventilátor felületeit.
- Fedje le a ventilátort az előlappal.
- Csatlakoztassa a tápfeszültséget a ventilátorhoz (21. ábra).

FIGYELEM! Ne engedje, hogy víz vagy folyadék érintkezzen az elektromos alkatrészekkel!

TÁROLÁSI ÉS SZÁLLÍTÁSI SZABÁLYZAT

- Tárolja az egységet az eredeti gyártó dobozában, száraz, zárt, szellőztetett helyen, +5°C és +40°C közötti hőmérséklet-tartományban és 70%-os relatív páratartalom mellett.
- A tárolási környezet nem tartalmazhat agresszív gőzöket és vegyi keverékeket, amelyek korróziót, szigetelést és a tömitések deformálódását okozzák.
- Használjon megfelelő emelőeszközt a kezeléshez és tároláshoz, hogy elkerülje az egység esetleges károsodását.
- Kövesse az adott rakománytípusra vonatkozó kezelési követelményeket.
- Az egység eredeti csomagolásában bármilyen szállítóeszközzel szállítható, feltéve, hogy megfelelően védve van a csapadéktól és a mechanikai sérülésektől. A készüléket csak munkahelyzetben szabad szállítani.
- Be- és kirakodáskor kerülje az éles ütéseket, karcolásokat vagy durva kezelést.
- Hagyja az egységet legalább 3-4 órán keresztül üzemi hőmérsékletre felmelegedni, mielőtt először bekapcsolná a hideg hőmérsékleten történő szállítást követően.

GYÁRTÓI GARANCIA

A termék megfelel az EU kismegfeszítésű és elektromágneses kompatibilitási irányelveinek és szabványainak. Ezúton kijelentjük, hogy a termék megfelel az Európai Parlament és a Tanács 2014/30/EU elektromágneses összeférhetőségről szóló irányelvének, az Európai Parlament és a Tanács 2014/35/EU kismegfeszítésű irányelvének (LVD) és a CE-jelölésnek. A Tanács 93/68/EGK irányelve . Ezt a tanúsítványt a fenti termék mintáin végzett vizsgálat után adják ki.

A gyártó ezúton garantálja a készülék normál működését a kiskereskedelmi értékesítéstől számított 60 hónapig, feltéve, hogy a felhasználó betartja a szállítási, tárolási, telepítési és üzemeltetési előírásokat. Ha a készülék üzemelése során a gyártó miatt a jótállási idő alatt meghibásodás lép fel, a felhasználó jogosult a gyártó által minden hiba ingyenes elhárítására gyári garanciális javítással. A garanciális javítás magában foglalja az egység működési hibáinak kiküszöbölésére irányuló munkát annak érdekében, hogy a jótállási időszak alatt a felhasználó rendeltetésszerűen használja. A meghibásodásokat az egység alkatrészeinek vagy az egység egy meghatározott részének cseréjével vagy javításával lehet kiküszöbölni.

A garanciális javítás nem tartalmazza:

- rutin műszaki karbantartás
- egység beszerelése/leszerelése

• mértékegységbeállítások

A garanciális javítás igénybevételéhez a felhasználónak be kell nyújtania az egységet, a vásárlás dátumával bélyegzett használati útmutatót és a vásárlást igazoló dokumentumot. Az egység modelljének meg kell egyeznie a felhasználói kézikönyvben felsorolt modellel. A garanciális szervizért forduljon a forgalmazóhoz.

A gyártói garancia nem terjed ki a következő esetekre:

- Ha a felhasználó elmulasztja az egységet a felhasználói kézikönyvben meghatározott összes mellékelt csomagolással együtt szállítani, beleértve a hiányzó alkatrészek benyújtását, amelyeket a felhasználó korábban szét szerelt.
- Az egység típusa és a márkanév nem egyezik az egység csomagolásán és a felhasználói kézikönyvön található információkkal.
- A felhasználó elmulasztása az egység időben történő műszaki karbantartásában.
- A felhasználó által okozott külső sérülések a készülékházon (kivéve a telepítéshez szükséges külső módosításokat) és a belső alkatrészeket.
- Újratervezés vagy műszaki változtatások az egységen.

• A gyártó által nem engedélyezett szerelvények, alkatrészek és alkatrészek cseréje és használata.

* A felsorolt nem rendeltetéses/használatos.

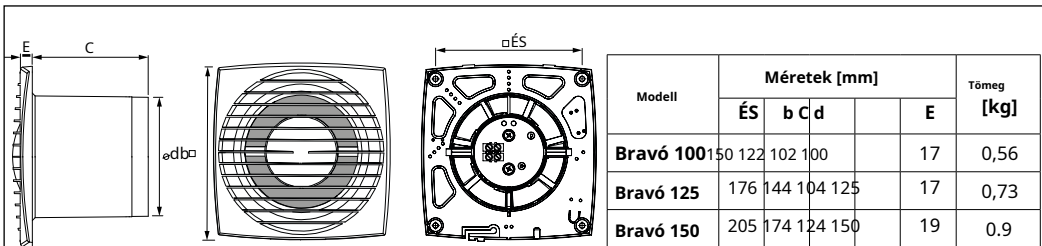
- Az egység telepítésére vonatkozó előírások felhasználó általi megsértése.
- Az egység üzemeltetésére vonatkozó előírások felhasználó általi megsértése.
- Az egység csatlakoztatása a használati útmutatóban megadottól eltérő feszültségű elektromos hálózathoz.
- A készülék meghibásodása túlfeszültség miatt.
- A berendezés felhasználó általi jogosulatlan javítása.
- Személy által végzett javítás a gyártó engedélye nélkül.
- Az egység jótállási idejének lejáta.
- Az egység szállítására vonatkozó előírások megszegése a felhasználó részéről.
- Az egységtárolási előírások felhasználó általi megsértése.
- Harmadik fél által az egység ellen elkövetett nem megfelelő intézkedések.
- Az egység szétesése vis maior körülmények miatt (tűz, árvíz, földrengés, háború, bármilyen ellenséges akció, blokád).
- Hiányzik a tömítés, ha a használati útmutató előírja.
- Az egység vásárlásának dátumával bélyegzett felhasználói kézikönyv benyújtásának elmulasztása.
- Hiányoznak az egység megvásárlását igazoló fizetési dokumentumok.



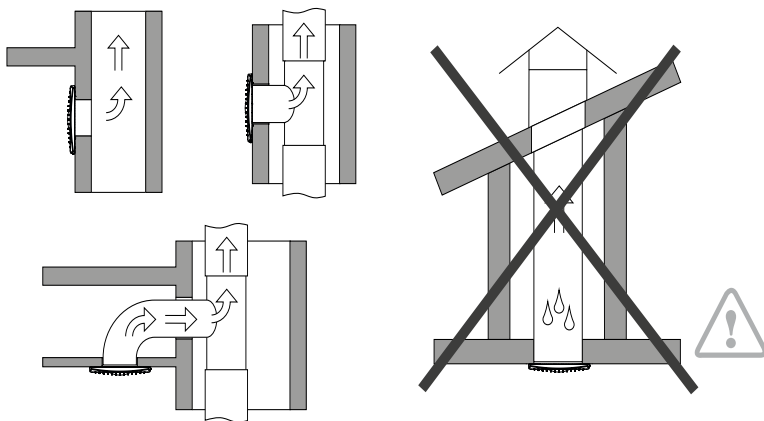
**AZ ITT FELSOROLOTT ELŐÍRÁSOK BEÁLLÍTÁSA HOSSZÚ A.
AZ EGYSÉG PROBLÉMAMENTES MŰKÖDÉSE.**



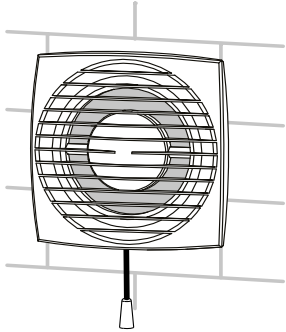
**A GARANCIA FELHASZNÁLÓI IGÉNYEI CSAK A BENYÚJTÁS UTÁN VÉGZETT VIZSGÁLATBA
EGYSÉGEK, FIZETÉSI DOKUMENTUM ÉS FELHASZNÁLÓI ÚTMUTATÓ S
VÁSÁRLÁS DÁTUMA BÉLYEG.**



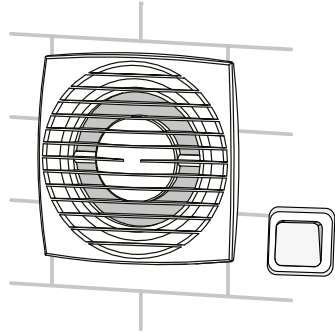
1.



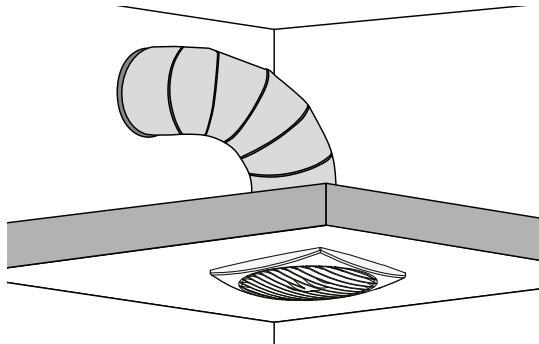
2.



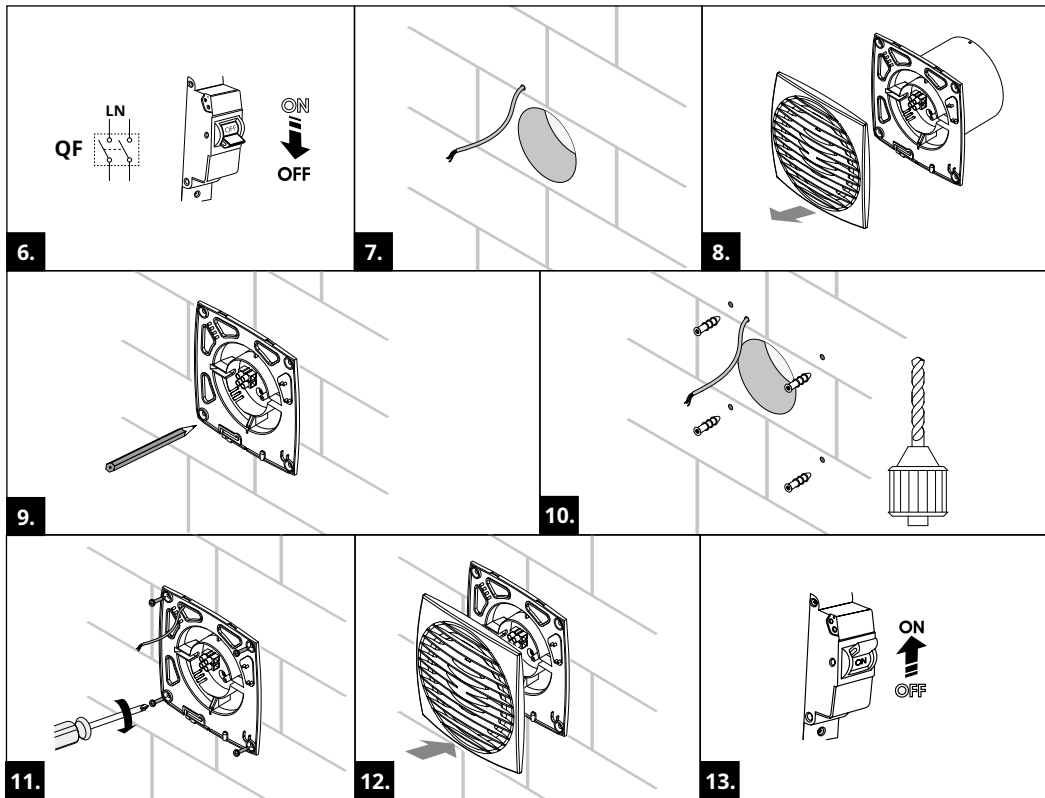
3.



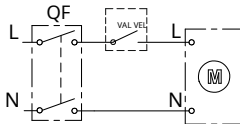
4.



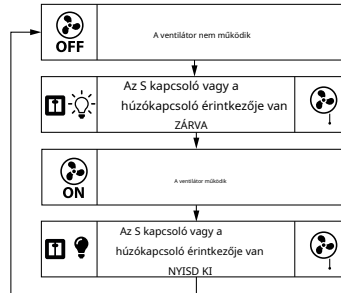
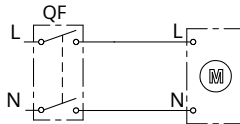
5.



Bravó 100/125/150

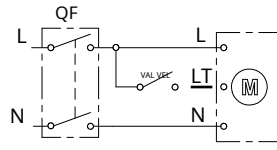


Bravo 100/125/150 S

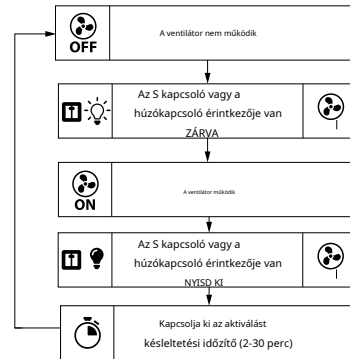
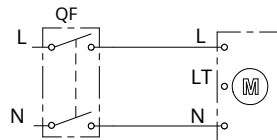


14.

Bravó 100/125/150 T

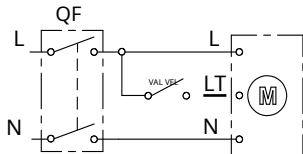


Bravo 100/125/150 ST

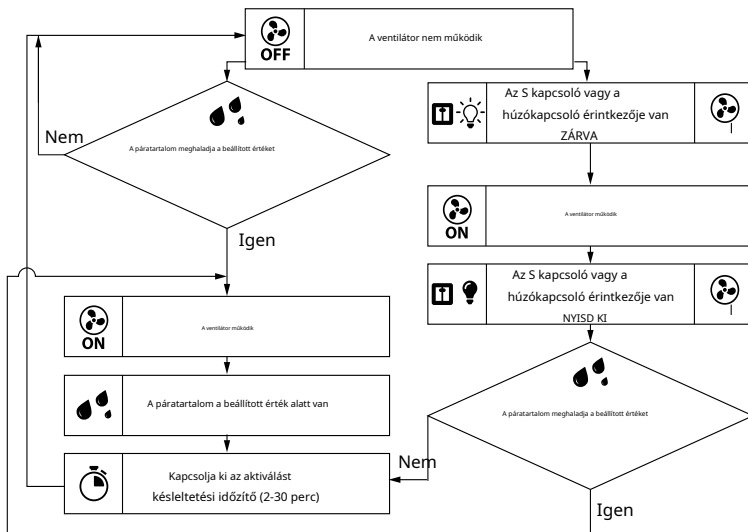
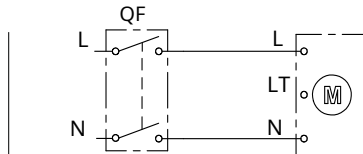


15.

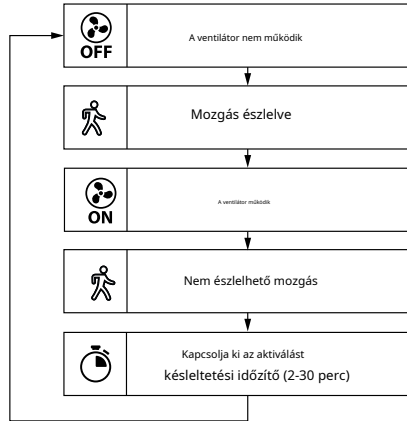
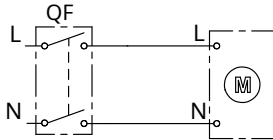
Bravó 100/125/150 H

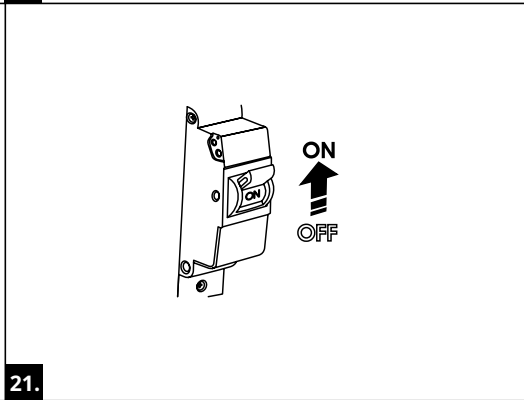
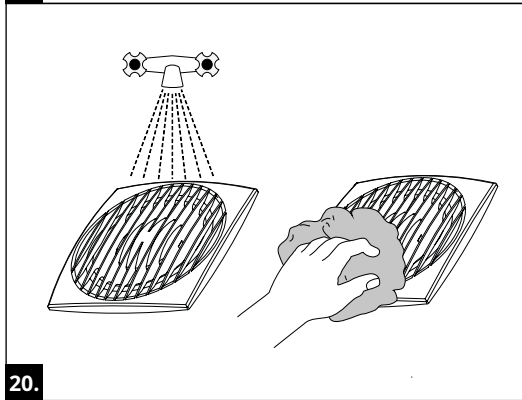
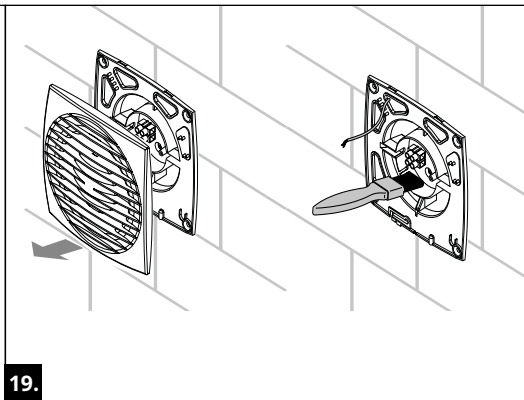
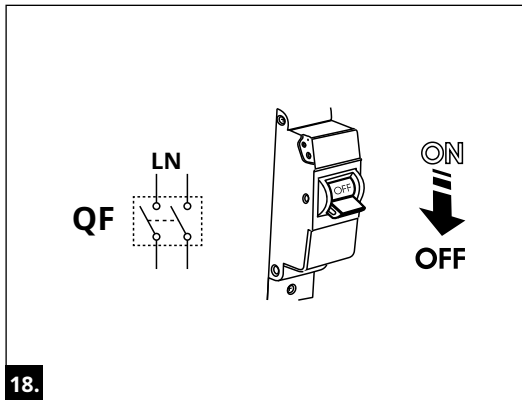


Bravo 100/125/150 SH

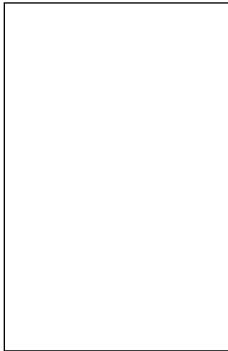


Bravo100/125/150 IR

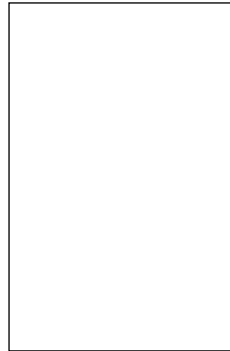




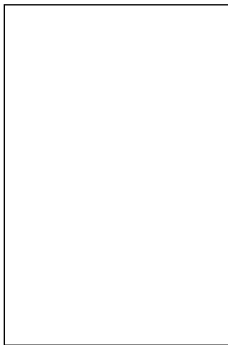
Minőségellenőr bélyegzője



Eladott
(az eladó neve és pecsétje)



Gyártás dátuma



Vásárlás időpontja

