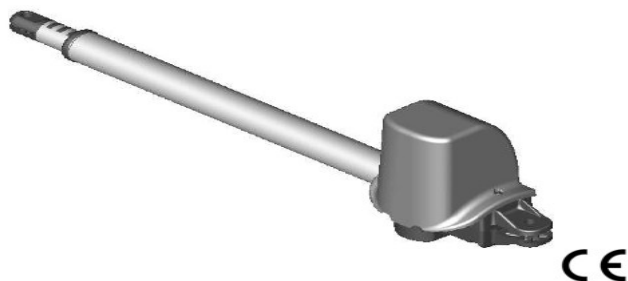


TAG

Elektromechanikus menetes-orsós karos motor



EZ A LEÍRÁS SZAKKÉPZETT TELEPÍTŐKNEK SZÓL!

ÁLTALÁNOS ISMERTETŐ

A TAG egy önzárós, menetes-orsós karos motor nyíló kapuk automatizálásához, lakossági használatra. A TAG motor enkóder érzékelővel* van felszerelve, tehát ha enkóder bemenettel rendelkező vezérléssel van telepítve, a rendszer érzékeli a kapuszárny akadályokba ütközését, szóval nincs szükség egyéb biztonsági berendezés használatára.

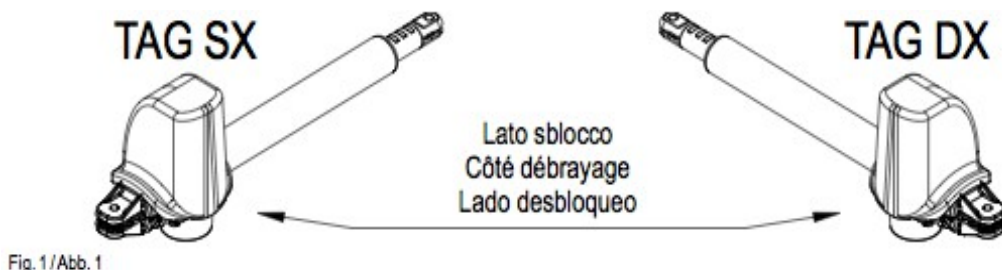
A helyes és biztonságos telepítés érdekében kérjük olvassa el a jelen útmutatót, különös figyelmet szentelve a „FONTOS TELEPÍTŐI UTASÍTÁSOK” fejezetnek. Kérjük őrizze meg a leírást, esetleg a későbbiekben még szükség lehet rá.

*berendezés mely folyamatosan figyeli a motor forgási sebességét.

TIPÚSOK ÉS JELLMZŐIK

TAG DX Önzáró, kioldható, jobb oldali kapuszárnyhoz (belülről nézve).

TAG SX Önzáró, kioldható, bal oldali kapuszárnyhoz (belülről nézve).



MŰSZAKI ADATOK

Motor tápfeszültség	V	24Vdc
Kapuszárny max. súlya	Kg	150
Max. szárnyhossz	m	2
Nyomaték	N	1500
Maximális áramfelvétel	V	3
Max. kimenő teljesítmény	VA	70
Enkoder		IGEN
Lökethossz	mm	360
A kar sebessége	m/min	1.2
A löket időtartama	sec	18
Működési hőmérséklet	C	-20, +70
Védettség	IP	44
Zsirkenés	-20, +70	TS10
Munkahányad	%	50
Motor súlya	Kg	4

KÜLSŐ MÉRETEK (MM)

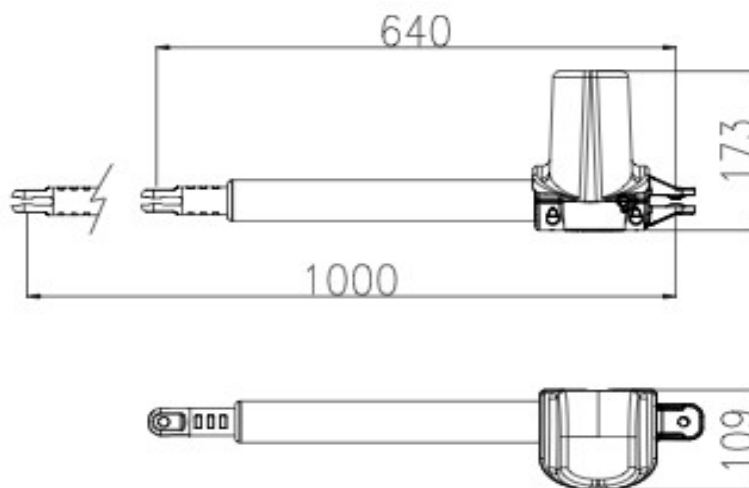
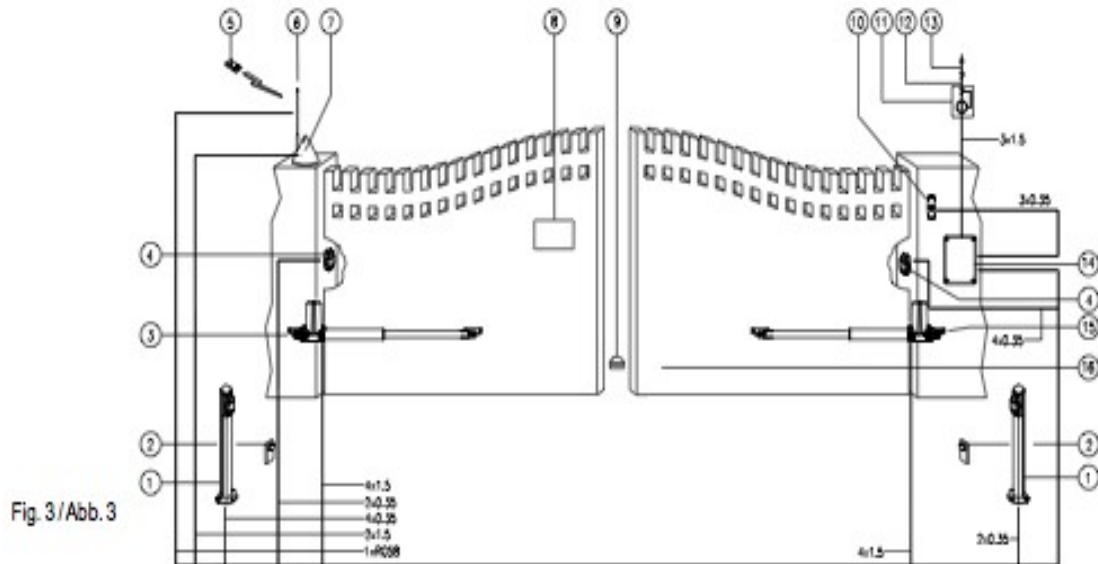


Fig. 2/Abb.2

ÁLTALÁNOS NÉZET

1. Oszlopra szerelt kimenő fotocella pár
2. Nyitási ütköző
3. TAG SX menetes-orsos kar
4. Bejövő fotocella pár
5. Rádióvezérlés(távírányító)
6. Antenna
7. Villogó

8. Figyelmeztető tábla
9. Középső(zárási) ütköző
10. Kézi kapcsoló
11. Diferenciál biztosíték
12. Főkapcsoló
13. Hálózat
14. Elektronikus vezérlőegység
15. TAG DX menetes-orsós kar



3-as ábra

ELŐZETES ELLENŐRZÉSEK

Telepítés előtt ajánlott elvégezni a következő műveleteket és ellenőrzéseket:

1. Vizsgálja meg hogy a kapu szerkezete elég erős és megfelelő, a zsanérok, forgáspontok jó állapotban vannak;
2. A kapu mozgása egyenletes legyen, súrlódások és rezgések nélkül;
3. A kapu megfelelően kiegyensúlyozott kell legyen;
4. A kapu mozgását mind nyitáskor, mind záráskor az aljzatba biztonságosan rögzített ütközőkkel kell megállítani.

TELEPÍTÉS

Legalább 90° nyitáshoz, a+b(4-es ábra)összege nem szabad meghaladja a kar lökethossz távolságát

Ha 90° nagyobb nyitást szeretnénk, a+b összege kisebb kell legyen mint a kar lökethossz távolsága.

A következőkben bemutatunk néhány szerelési példát. A táblázatban szereplő adatok csak tájékoztató jellegűek.

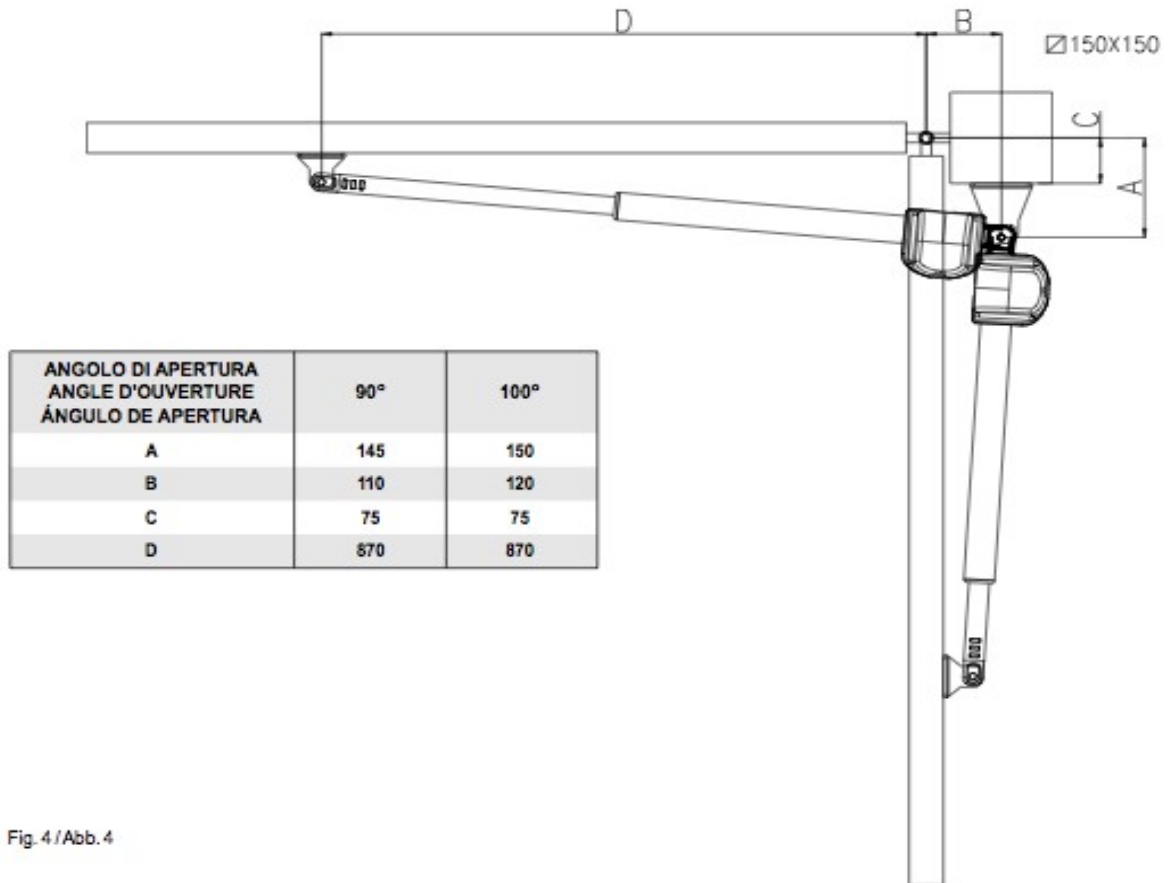


Fig. 4/Abb. 4

	90°	100°
A	145	150
B	110	120
C	75	75
D	870	870

BEÁLLÍTÁS

Forgassa a Tag menetes-orsós kar rúdját az óramutató irányával ellentétesen addig, míg kb. 1 cm-re lesz a lökethossz végétől. Szerelje fel a karra az elülső és hátsó tartókonzolkat a tartozékok közt levő csapszegekkel.

Zárt kapuzárnyal határozza meg a megfelelő rögzítési pontokat a kapuzárnyon és az oszlopon. **Fontos hogy a kar vízszintesen legyen beállítva.**

Jelölje be a csavarok helyét az oszlopon és a kapuzárnyon. Nyissa ki a kapuzárnyat, forgassa vissza a kar rúdját visszahúzott állapotba és győződjön meg hogy a bejelölések így is egyeznek, vagyis van elegendő hely a kar mozgásához.

Ha nem sikerül elérni a kívánt beállítást, a hátsó konzolon levő lyukak lehetővé teszik a különböző rögzítéseket

KÉZI MOZGATÁS

A kar kioldásához helyezze be a tartozék kulcsot és forgassa el ütközésig az óramutatóval ellentétes irányba (5-os ábra). A TAG motor belsejében van egy mikrokapcsoló, melyet a kioldósög ki és bekapcsol. Mikor a TAG KIOLDOTT állapotban van, a kar mechanikusan mozgatható. Visszazárva (az óramutató irányába forgatva) a TAG mechanikusan blokkol és elektronikusan lesz bekapcsolva.

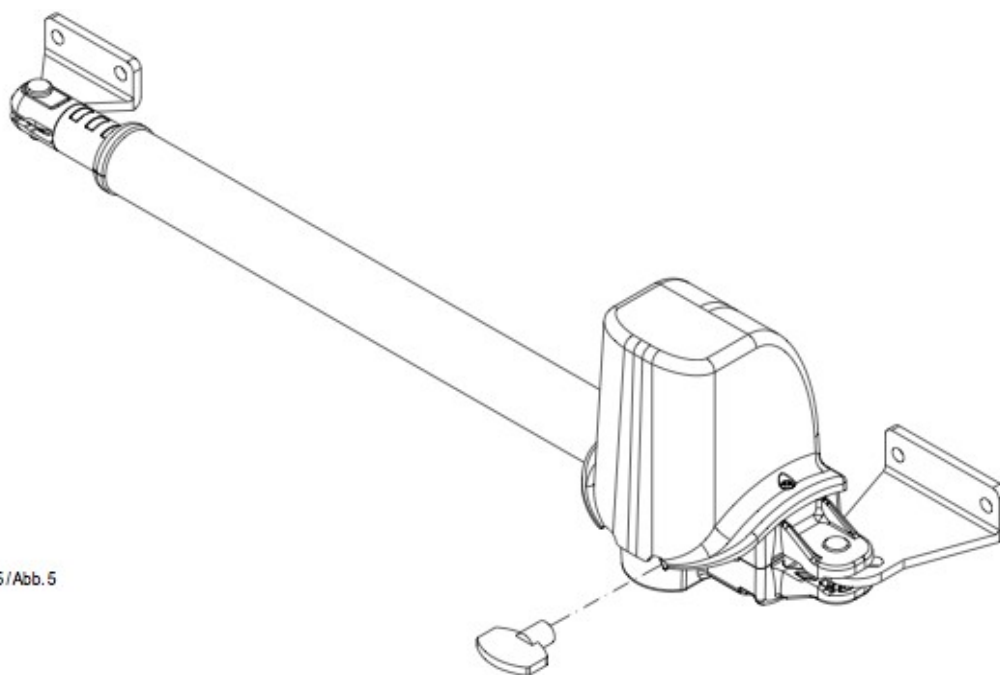


Fig. 5/Abb.5

ENKODER

Minden TAG modell enkoderrel van felszerelve. Az enkoder használatához szükséges a menetes-orsós kart egy enkoder bemenettel rendelkező vezérléssel használni.

Megjegyzés: a kar enkoder funkció nélküli vezérlésekkel is megfelelően működik.

Figyelembe véve az EN 12445 szabályzatot, mely az automatikára vonatkozik, minden ilyen berendezésen el kell végezni az ütközési tesztet úgy hogy bizonyos értékhatárok be legyenek tartva

Végezze el ezt a tesztet és állítsa be megfelelően a motor erejét a szabályozó trimmer segítségével. (lásd a vezérlés leírásában)

Ha nem állítható be megfelelően a motor ereje, szereljen fel a kapu élére egy puha gumi profilt az ütközés erejének csökkentésére. Ha ez sem elég, a biztonsági előírások betartására a kapu élére egy érzékelővel ellátott élet lehet szerelni.

ELEKTROMOS ÉS ENKODER CSATLAKOZÁSOK

Távolítsa el a védőborítót és végezze el a 6-os ábrán látható csatlakozásokat

Motor csatlakoztatás (M): Használjon egy minimum 2X2mm²-es kábelt a csatlakozáshoz a motor sorkapcsai és a vezérlés motor kimenete (M1) között.

Enkoder csatlakoztatás (-+D): Használjon egy minimum 3X0,25mm²-es árnyékolt kábelt a következő csatlakozásokhoz:

A Tag (-) sorkapcsát a vezérlés ENKODER – sorkapcsához (ahova az M1 van csatlakoztatva).

A Tag (+) sorkapcsát a vezérlés ENKODER + sorkapcsához (ahova az M1 van csatlakoztatva).

A Tag (D) sorkapcsát a vezérlés ENKODER D sorkapcsához (ahova az M1 van csatlakoztatva).

A második TAG kart csatlakoztassa a vezérlés M2 sorkapcsaihoz

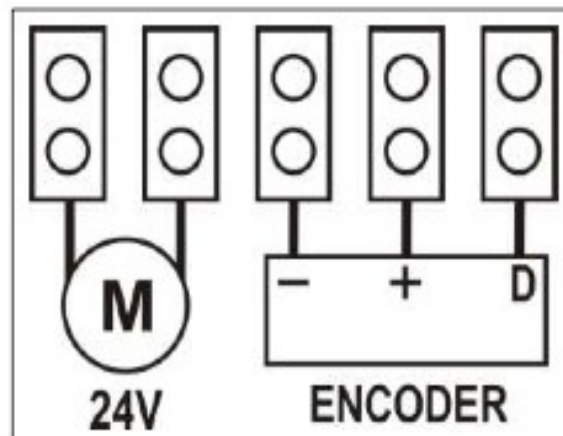


Fig. 6 / Abb. 6

A szerelés és az elektromos bekötések elvégzése után tesztelje a rendszert követve a vezérléshez mellékelt használati utasításokat:

- Kapuidők betanítása
- Távirányítók betanítása
- Biztonsági berendezések működésének ellenőrzése.

HIBA ELHÁRÍTÁS

A kapu nem nyílik vagy nem zárul, a motor nem működik, nem hallatszanak zajok vagy Vibrálások.

1. Ellenőrizze hogy a vezérlés megfelelően van táplálva
2. Ellenőrizze a biztosítékok épségét.

A kapu nem nyílik vagy nem zárul, a motor nem működik, de a vezérlés normálisan működik.

1. Ellenőrizze hogy a karok nincsenek kioldott állapotban. (Lásd KÉZI MOZGATÁS)

Tesztelés közben a kapu nem nyílik vagy nem zárul teljesen.

1. Vizsgálja meg hogy a kar elérte-e a végső ütközési pontot. Vizsgálja meg a telepítési méreteket (4-es ábra).
2. Bizonyosodjon meg hogy nincs meghibásodás a kapu mechanikus szerkezetében (pld. súrlódás a kapuszárnyak elei közt vagy a szárny és az aljzatba rögzített ütközők közt).
3. Vizsgálja felül a vezérlőegység programozását és a nyomaték beállítását.

BIZTONSÁGI TANÁCSOK

A személyes biztonság érdekében fontos hogy mindenki figyelmesen elolvassa a következő utasításokat.

1. A szerelést szakképzett teleptok végezhetik el betartva a törvényes szabályozásokat,figyelembe véve az EN12453 és EN12445 standardok automatikákra vonatkozó szabályzatokat.
2. Vizsgálja meg hogy a kapu szerkezete elég erős és megfelelő és a zsanérok, forgáspontok jó állapotban vannak hogy elviseljek a motor által kifejtet erőket.
3. Bizonyosodjon meg hogy a nyitási és zárási végállások elég szilárdak.
4. Vizsgálja át a már rendszerbe levő kábelek állapotát.
5. Elemezze az automatizáláshoz köthető veszélyforrásokat és alkalmazza a megfelelő biztonsági berendezéseket.
6. A vezérlő kapcsolókat (pld. kulcsos kapcsoló) úgy kell felszerelni hogy a használójuk ne legyen veszélynek kitéve használatkor.
7. Telepítés után többször ellenőrizze a rendszer és a biztonsági berendezések működését.
8. Helyezzen el az automatizáláson egy figyelmeztető táblát mely feltünteti a veszélyforrásokat és az automatizálás azonosító adatait.
9. Adja át a végső felhasználónak a használati utasítást, biztonsági javaslatokat és a CE eredeti tanusítványt.
10. Bizonyosodjon meg arról, hogy a végfelhasználó megértette a rendszer működését és használatát.
11. Tájékoztassa írásban a felhasználót (pld. a használati utasításban):

- A lehetséges veszélyekről melyek a nem rendeltetésszerű használatból adódnak.
 - Az áramellátás megszüntetésére az automatizált terület takarításakor vagy kisebb javításakor (pld. újrafestés).
 - A látható meghibásodások ellenőrzéséről, és ha ezek megjelentek, értesítse azonnal a telepítőt.
 - Hogy ne hagyja a gyerekeket játszani az automatizálás közelében
12. Ellenőrizze legalább egyszer 6 havonta a biztonsági berendezéseket.

TAG - PISTONE ELETTROMECCANICO A 24V

TAG

