

T201
Telcòma
AUTOMATIONS

ISTT201 V. 01.2007

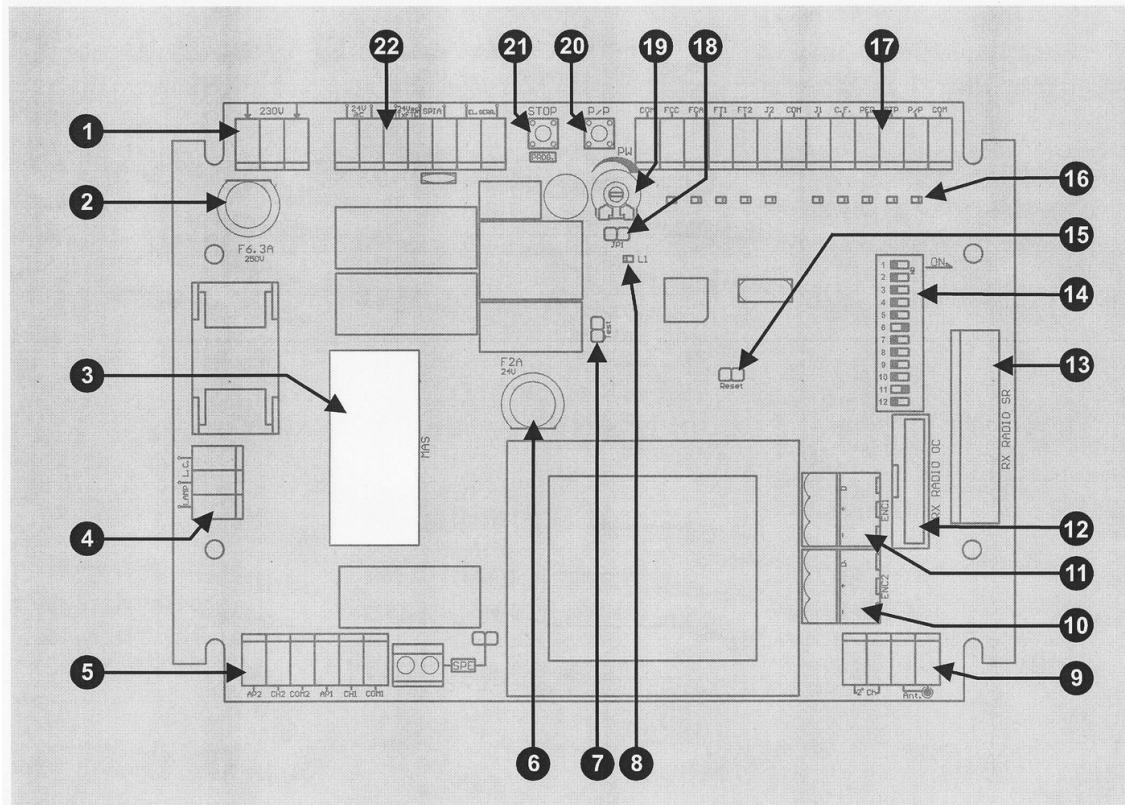
CE

SZERELÉSI ÚTMUTATÓ A T201-es VEZÉRLŐEGYSÉGHEZ
EZ A LEIRÁS SZAKKÉPZETT TELEPITŐKNEK SZÓL

Telcoma srl - Via L. Manzoni, 11- Z.I. Campidui - 31015 Conegliano (TV) Italia Tel. +39
0438451099 - Fax +39 0438451102

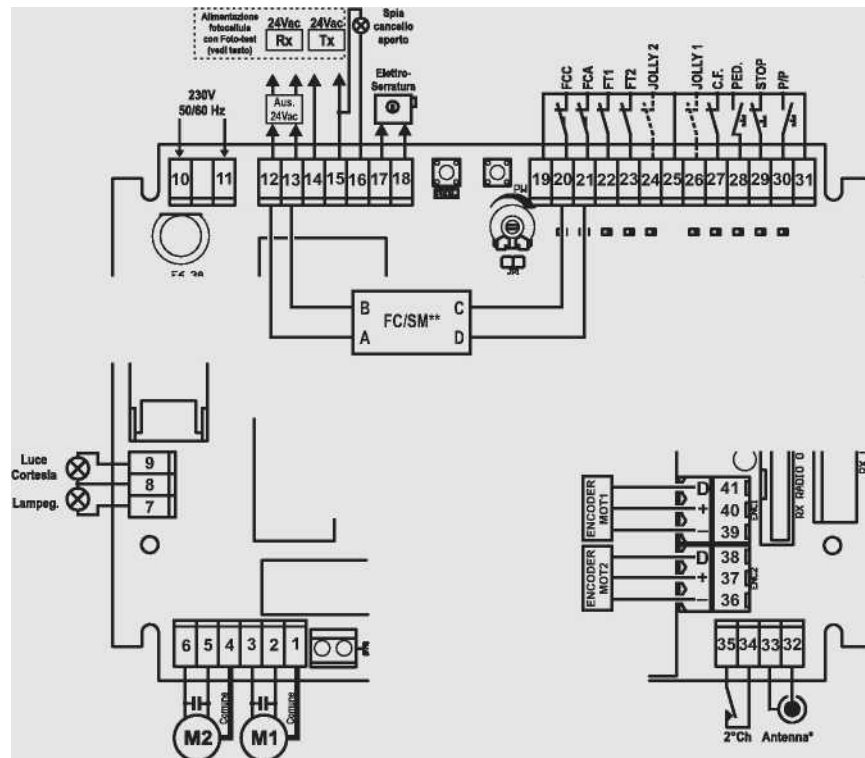
<http://www.telcoma.it> E-mail: info@telcoma.it

1-es ÁBRA



** FC/FM
 A = sárga
 B = barna
 C-D = zöld-fehér

2-ÁBRA



1-es TÁBLÁZAT (lásd 2-es ábra)

	Sork apocs	Sork apocs	Berendezés	V	I max	Funkció	Megjegyzés
◀	1		Motor M1	230Vac	4A	M1 közös	Az M1 motor késleltetve indul záraskor . Nyíló kapuknál az M1 motor az elektromos zárral felszerelt szárnyat kell mozgassa
◀	2		Motor M1	230Vac	4A	M1 zárás	
◀	3		Motor M1	230Vac	4A	M1 nyitás	
◀	2	3	Kondenzátor	230Vac	4A	M1 motor indítás	Lásd a motor megjegyzéseit
◀	4		Motor M2	230Vac	4A	M2 közös	Az M2 motor indítása késleltetve van nyitáskor (ha a 11-es Dip kapcsoló ON állásban van)
◀	5		Motor M2	230Vac	4A	M2 zárás	
◀	6		Motor M2	230Vac	4A	M2 nyitás	
◀	5	6	Kondenzátor	230Vac	4A	M2 motor indítás	Lásd a motor megjegyzéseit
◀	7	8	Villogó	230Vac	1A	Mozgás jelző	Bekapcsolva mikor a motor működik. Hamarab is bekapcsolhat(elővillogás), lásd az 5-ös Dip funkcióit
◀	9	8	Lámpa	230Vac	1A	Kertvilágítás	Bekapcsolva marad a mozgás kezdetétől ,a teljes zárás után 3 percig.
→	10	11	Hálózat	230Vac	6,3A	Tápellátás	Csatlakoztatás a 230 V-os hálózathoz.Lásd „ELEKTROMOS BEKÖTÉSEK”
◀	12	13	Tartozékok	24Vac	150mA	24 V-os tápellátás	Fotocellák és egyéb tartozékok tápellátása
◀	14	15	Adó fotocella	24Vac	150mA	Adó fotocella tápellátás foto-teszthez	Tápellátás adó fotocellának (ha a foto-teszt funkció használva van).
◀	15	16	Kapunyitást jelző lámpa	24Vac	100mA	Kapunyitás	Használjon egy maximum 24V 2W izzót, lásd a leírást
◀	17	18	Elektromos zár	12Vcc	1A	Mechanikus zárás	Pár másodpercig aktiv minden nyitás kezdéskor
→	20	19 vagy 25	N.C. kontakt (NORMÁL ZÁRT)			Záró végállás (M1)	Ha nem használja zárja rövidre a közös sorkapocsal
→	21	19 vagy 25	N.C. kontakt (NORMÁL ZÁRT).			Nyitó végállás (M1)	Ha nem használja zárja rövidre a közös sorkapocsal
→	22	19 vagy 25	N.C. kontakt (NORMÁL ZÁRT)			1-es Fotocella kontaktus	Záráskor megfordítja a mozgás irányt. Ha nem használja kösse össze a közös sorkapocsal
→	23	19 vagy 25	N.C. kontakt (NORMÁL ZÁRT)			2-es Fotocella kontaktus	Nyitáskor megállítja pár pillanatra a mozgást. Záráskor megfordítja a mozgás irányt. Ha nem használja kösse össze a közös sorkapocsal
→	24	19 vagy 25	N.C. kontakt (NORMÁL ZÁRT) vagy N.O.kapcsoló (NORMÁL NYITOTT)			2-es többfunkciós bemenet (Jolly 2)	Lásd 2-es táblázat,3-es és 4-es funkció.Ha nem használja ezt a bemenetet a 3-as és a 4-es Dip kapcsolót helyezze OFF állásba

→◇	26	25 vagy 31	N.C. kontakt (NORMÁL ZÁRT) vagy N.O.kapcsoló (NORMÁL NYITOTT)			1-es többfunkciós bemenet (Jolly 1)	Lásd 2-es táblázat,3-es és 4-es funkció.Ha nem használja ezt a bemenetet a 3-as és a 4-es Dip kapcsolót helyezze OFF állásba
→◇	27	25 vagy 31	N.C. kontakt (NORMÁL ZÁRT)			Rögzített biztonsági él	Néhány másodpercre megfordítja a mozgásirányt és blokkolja a vezérlést. Ha nem használja kösse össze a közös sorkapocsal
→◇	28	25 vagy 31	N.O.kapcsoló (NORMÁL NYITOTT)			Kiskapu	Két motor esetén csak az M1 motorral felszerelt szárny nyillik. Ha csak egy motor van 6 másodpercig nyillik.
→◇	29	25 vagy 31	N.C. kontakt (NORMÁL ZÁRT)			Stop	Kikapcsol minden funkciót. Ha nem használja kösse össze a közös sorkapocsal
→◇	30	25 vagy 31	N.O.kapcsoló (NORMÁL NYITOTT).			Lépésről-lépésre bemenet	Lásd 2-es táblázat,1-es és 2-es Dip kapcsoló funkciói
→◇	32		Antena Rx *			Központi szál	Használjon a radiovevőnek megfelelő antennát
→◇	33		Antena Rx *			Árnyékolás	
←◇	34	35	Tartozékok	Max 24V	500m A	Vevő 2-es csatornája	Csak két csatornás beszűrhető vevő használatakor használható (13 poz.1 ábra).
→◇	36		2-es Encoder	0V		Negatív tápellátás	Lásd a motor bekötési útmutatót
→◇	37		2-es Encoder	~20V		Pozitív tápellátás	
→◇	38		2-es Encoder			Adat	
→◇	39		1-es Encoder	0V		Alimentare negativă	
→◇	40		1-es Encoder	~20V		Alimentare pozitivă	
→◇	41		1-es Encoder			Adat	

→◇ Bemenet Kimenet

*ANTENNA:
van.

←◇ egyes beszűrhető vevőknél az antenna csatlakozás a vevőkártyán

2-es TÁBLÁZAT (14 poz 1-ábra).

FUNKCIÓ	Dip	OF F	ON	LEIRÁS	MEGJEGYZÉS
Lépésről- lépésre (P/P)bemenet és rádióvezérlés mód	1 2	• •		Nyit-Stop-Zár	Nyitás közben a P/P gomb megnyomása után a kapu megáll,újjab nyomásra bezár. Zárás közben a P/P gomb megnyomása után a kapu megáll,újjab nyomásra kinyit.
	1 2		• •	Nyit-Zár	Nyitás közben a P/P gomb megnyomása után a kapu megáll pár másodpercig ,aztán bezár. Nyitás közben a P/P gomb megnyomása után a kapu megáll pár másodpercig ,aztán bezár
	1 2	• •		Nyit Társasház funkció	Nyitás közben a P/P gomb megnyomása eredménytelen.Szünetidő közben a P/P gomb megnyomása eredménytelen.Zárás közben a P/P gomb megnyomására a kapu megáll pár másodpercre aztán kinyit.
	1 2		• •	Nyit-Zár (A nyitás ellenőrzése ki van zárva)	Nyitás közben a P/P gomb megnyomása eredménytelen . Szünetidő közben a P/P gomb megnyomása után a kapu bezár. Zárás közben a P/P gomb megnyomására a kapu megáll pár másodpercre aztán kinyit.
Multifunkciós (Jolly)bemenet mód	3 4	• •		J1 = Nyitó kapcsoló J2 = Záró kapcsoló	J1 = Nyitó kapcsoló J2 = Záró kapcsoló Használjon kapcsolót vagy N.O.kontaktot (NORMÁL NYITOT) .
	3 4		• •	J1 = Biztonsági él nyitáskor J2 = 3-as fotocella	J1 = „Biztonsági él nyitáskor” bemenet Ez a biztonsági berendezés csak nyitáskor aktiv. A fix biztonsági él (oszlopra szerelt)(27 sorkapocs) átalakul „biztonsági él záráskor”-á, vagyis csak záráskor lesz aktiv. Ez a két biztonsági berendezés rövid időre megváltoztatja a kapu mozgásirányát. J2 = a harmadik fotocella bemenet mely csak nyitáskor aktiv,a kapu bezárását eredményezi. Használjon egy N.C. kontaktot (NORMÁL ZÁRT)
	3 4	• •		A második végállás pár J1=FCA J2=FCC	Olyan szerkezeteknél ahol négy végálláskapcsolót használnak. Kösse be az M1 motor végállásait az FCA és FCC bemenetekhez. Kösse be az M2 motor végállásait az J1 és J2 bemenetekhez. Használjon N.C. kontaktokat (NORMÁL ZÁRT)
	3 4		• •	J1 =Időzítő(óra) J2 =3-as fotocella	J1 = Időzítő bemenet; A bemenet rövidzárása után a kapu kinyit és nyitva marad amíg a rövidzár meg nem szűnik. J2 = a harmadik fotocella bemenet mely csak nyitáskor aktiv,a kapu bezárását eredményezi Használjon N.C. kontaktokat (NORMÁL ZÁRT)
Elővillogás	5	•		Kikapcsolva	A villogó a motor működésével egyidőben jelez.
		•		Bekacsolva	A villogó jelzése 5 másodperccel megelőzi a motor működését.
Automata	6	•		Kikapcsolva	Teljes nyitás után a vezérlés csak parancsra zár.

		•	Bekacsolva	Teljes nyitás után a vezérlés a beállított szünetidő után automatikusan bezár.
Foto-teszt	7	•	Kikapcsolva	Lásd a foto-teszt ismertetését.
		•	Bekacsolva	Lásd a foto-teszt ismertetését.
Kos ütés funkció	8	•	Kikapcsolva	A funkció nem aktiv.
		•	Bekacsolva	A „kos ütés” funkció az elektromos zár nyitását segíti elő. Az M1 motorral felszerelt szárny egy rövid impulzust kap zárás irányba és csak aztán nyit.
Lassítás	9	•	Kikapcsolva	Nincs lassítás a mozgás végénél.
		•	Bekacsolva	Ha a lassítás aktiv a motor a felére csökkenti a sebességét a mozgás vége felé. Ez a funkció hidraulikus motorok esetében nem működik megfelelően.
Utánzárás	10	•	Kikapcsolva	Nincs utánzáró löket.
		•	Bekacsolva	A vezérlés a zárást az M1 motor egy rövid teljes erejű lökettével fejezi be .
Működési mód	11	•	Vezérlés 1 motornak vagy 2 párhuzamba kötött motornak	Az M1 és M2 kimenetek párhózasosan működnek és a kiskapu parancs a szárny/szárnyak részleges nyitását eredményezi. Az egy motoros vezérléshez lásd „Motoridők programozása”
		•	Vezérlés 2 önálló motornak	Az M1 és M2 kimenetek önállóak és a kiskapu parancs teljesen kinyitja az M1 motorral szerelt szárnyat. A motorok vezérléshez lásd „Motoridők programozása”
Visszazárás a fotocella aktiválás után	12	•	Kikapcsolva	A funkció nem aktiv.
		•	Bekacsolva	Fotocella aktiváláskor a szünetidő lecsökken 2 másodpercre függetlenül az előre beállított időtől.

SZERELÉSI ÚTMUTATÓ A T201 VEZÉRLŐEGYSÉGHEZ

A telepítés megkezdése előtt figyelmesen olvassa el a teljes leírást.

A termék nem megfelelő használata vagy helytelen bekötése a termék hibás működését és a használó veszélyeztetését okozhatja.

ÖSZETEVŐK LEÍRÁSA (1.ÁBRA)

- 1) 230 V-os csatlakozások
- 2) Hálózati biztosíték 230V 6.3A (5x20)
- 3) Választható zúzásgátló kártya (MAS 200)
- 4) Sorkapcsok a villogónak és a kertvillágításnak
- 5) Sorkapcsok a motorok csatlakoztatásához
- 6) Biztosíték 24V 2A (5x20)
- 7) Fotocella teszt (Lásd FOTO-TEST)
- 8) Programozási LED (L1)
- 9) Antenna csatlakozás és a vevő 2-es csatornája
- 10) 2-es motor enkoder csatlakozása
- 11) 1-es motor enkoder csatlakozása
- 12) OC2 típusú vevő csatlakozása
- 13) Vevőkártya csatlakozás
- 14) Dip kapcsoló funkciók
- 15) Vezérlőegység reset. A két tűskét rövidre zárva megszakítjuk és újra indítjuk az áramellátást.
- 16) Jelzőlámpák (LED) a bekötési csatlakozókhoz. LED on = bemenet zárva
- 17) Sorkapcsok a vezérlőgomboknak és biztonsági berendezéseknek.
- 18) Jumper Jp1 (lassú indítás és motorerősség szabályozás ,lásd ERŐ BEÁLLÍTÁS)
- 19) Trimmer a motor erősségéhez
- 20) Lépésről lépésre (P/P) gomb

- 21) STOP/PROG programozó és STOP gomb - A stop gomb **nem egy biztonsági** gomb csak a beszerelési teszteknel használandó.
- 22) Alacsony feszültségű csatlakozások (fotocella,elektromos zár,stb)

JELLEMZŐK

A vezérlőegység a következőkkel ellátott:

- Egy enkoder bemenet mindegyik motornak
- Elektronikus nyomaték szabályzó
- Motor lassítás (kizárható)
- Fotocella teszt (Photo teszt)
- Öndiagnosztizáló motor funkció (Triac teszt)
- Zúzás gátló rendszer (opcionális, MAS 200)

MŰSZAKI ADATOK

Az elektronika paraméterei:

Áramforrás	Vac	230 ±10%
Frekvencia	Hz	50
Készenléti áramellátás	mA	20
Maximum áramellátás	A	5
Max. motor teljesítmény	VA	1100
Működési hőmérséklet	°C	-20 +55
Kártyaméret(szxmaxmély)	mm	200x255x100

TELEPÍTÉS

A berendezés telepítését képesített szakember kell elvégezze az EN 12453 és EN 12445 automatizálásokra vonatkozó szabályozások betartását figyelembe véve.

- Bizonyosodjon meg hogy a szerkezet a kapu súlyának megfelelő ütőközzel van ellátva.
- Rögzítse a vezérlést egy sík,stabil felületre úgy hogy ne legyen kitéve ütésnek és áradásnak.

ELEKTROMOS CSATLAKOZÁSOK(1-es TÁBLÁZAT)

Az elektromos csatlakozásokhoz használják az 1-es táblázatot és a 2-es ábrát.

A már beszerelt berendezésnél végezzen egy általános ellenőrzést, pl. a vezetékek állapota(kontaktus, szigetelés, stb.), és ellenőrizze a kisegítő felszereléseket (fotocellák, vevők, kulcsos kapcsolók, stb).

Javaslatok a helyes bekötéshez:

- A vezérlőegységbe bemenő kábeleket, a zárt dobozos verzióánál, úgy kell bekötni hogy ne veszélyeztesse az eredeti IP56-os biztonsági kódot
- A vezetékek keresztmetszetét úgy kell meghatározni hogy figyelembe vesszük a vezetékek hosszát és a bennük folyó áram erősségét.
- Ne használjon egy többeres kábelt az összes dolog bekötésére,(motor, vevő, stb.)
- Használjon legalább két kábelt a bekötésekhez.Pld:
 - 1) -(A)kábel-minimum 1,5mm keresztmetszetű vezetékekkel:
 - tápellátás-motorok bekötése-villogó/kertvilágítás
 - 2) -(B)kábel-minimum 0,75mm keresztmetszetű vezetékekkel
 - tartozékok tápellátása-vezérlő kapcsolók-biztonsági kapcsolók
- Ha a kábel több mint 50 méteres, relék használata ajánlott, a vezérlő egység mellett

felszerelve.

- Bármelyik nem használt zárt kontaktust(N.C.)(fotocella, végállás kapcsolók, stop funkció)rövidre kell zárni a közös terminállal..
- Minden N.C. kontaktust ami ugyanazzal a bemenettel van összekötve sorosan kell bekötni.
- Minden N.O. kontaktust ami ugyanazzal a bemenettel van összekötve párhuzamosan kell bekötni.
- Egy **KÜLSŐ FŐKAPCSOLÓ (nem tartozék)** , mely megfelelő erejű a vezérlés tápellátásához, bekötése ajánlott.

FOTO-TESZT

A foto-teszt egy speciális funkció mely a fotocellák működését ellenőrzi minden mozgás megkezdése előtt. Ahhoz hogy a foto teszt működjön a rendszernek két külön vezetékpárra van szüksége a fotocellák tápellátásához. Az egyik(fotovevő táplálás) az 12 és 13 sorkapcsokhoz kötve,a másik(fotoadó táplálás) a 14 és 15 sorkapcsokhoz kötve. A foto-teszt engedélyezéséhez a 7-as Dip kapcsoló ON állásban kell legyen. (14 poz.1 ábra). A gyakorlatban a vezérlés megszakítja az adó áramellátását és ellenőrzi hogy a vevő érzékeli ezt. Ha minden rendben van a motor elindítja a kaput,de ha valami probléma van a vevővel a ciklus leáll és a jelzőlámpa néhány felvillanásával figyelmeztet a helyzetre.

MEGJEGYZÉS:

- **A foto teszt működik a harmadik pár fotocellával is(Jolly bemenet).**
- Mikor a foto teszt aktív és a vezérlés készenléti állapotban van (stand-by)az adó fotocella nincs táplálva és az FT1 és FT2 bemenet nyitott(a led nem világít).Ebben az állapotban a fotocellák működését a Test jumper(7-es pozíció,1-es ábra)rövidre zárásával lehet ellenőrizni.**

FUNKCIÓK PROGRAMOZÁSA (2-es táblázat)

A vezérlésen előre be vannak állítva a funkciók egy standard szerint úgy ahogy az 1-es ábrán a 14-es pozíció-nál látható . A Dip kapcsolók segítségével változatos beállítások végezhetőek el(14 poz. 1 ábra).

Annak érdekében hogy a vezérlés felismerje és tárolja a beállítások megváltoztatását,meg kell szakítani egy pillanatra az áramellátást vagy rövidre kell zárni egy pillanatra a RESET tüskéket.

ENKODER

A vezérlés enkóder bemenettel van felszerelve

Az enkóder segítségével precízen beállíthatók a munkafázisok,biztosítva a zúzás elleni védelmet még lassításkor is,a MAS200 segítségével nélkül.

A vezérlés az enkóderek segítségével érzékeli ha legalább az egyik motor mechanikusan akadályoztatva van és megfordítja a motorok(kapu) mozgását pár másodpercre. A biztonsági berendezés aktiválása utáni mozgás mindig ellentétes irányú lesz az addigi mozgással. Pld.ha nyitáskor blokkol a motor egy rövid zárási mozgás fog következni. Ha megnyomjuk a P/P gombot a kapu folytatja a zárást.

Csatlakoztassa a motorok enkodereit a T201 vezérléshez az 1-es táblázat és 2-es ábra szerint. Ha programozás közben az L1 led villog azt jelenti hogy a vezérlés érzékeli az enkóder jelenlétét. Ellenben ha az L1 led folyamatosan világít azt jelenti hogy a vezérlés nincs összehangolva rendesen az enkóderrel

MAS200 ZÚZÁSGÁTLÓ KÁRTYA(3 poz 1 ábra)

Ez az opcionális berendezés ugyanazt a szerepet játsza zúzásgátlás tekintetében mint az enkoder,a következő korlátozásokkal:

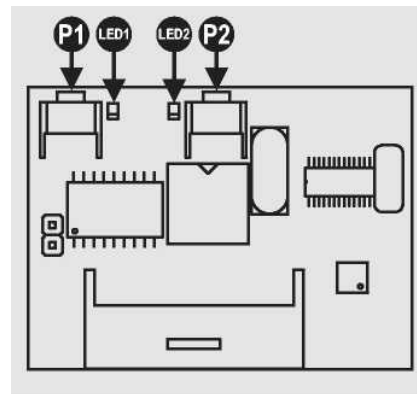
- nem működik lassításkor
- nem működik a mozgás vége felé úgy nyitáskor mint záráskor ha nincsenek felszerelve elektromos végállások.

MEGJEGYZÉS:

- Minden motornak külön MAS200 beállítása van (Lásd MAS200 beállítása)
- Ha a motor nincs csatlakoztatva vagy hibás a csatlakozás a MAS200 folyamatosan blokkol

OC2 VEVŐ HASZNÁLATA (12 poz 1 ábra)

Az OC2 vevő programozása és használata a vevőt kísérő leírásban található. Ne feledje hogy az 1-es csatorna mindig a lépésről-lépésre(P/P)parancsnak,míg a 2-es csatorna a kiskapu parancsnak felel meg a vezérlésen.



A MŰKÖDÉS ÉS A SZÜNETIDŐ PROGRAMOZÁSA

Öntanuló tulajdonságának köszönhetően a vezérlés, programozás közben, rögzíti a motor- és szünetidőket. A programozás a P/P gomb (20 poz, 1 ábra) néhányszori megnyomásával történik, lehet használni még a programozáshoz a P/P bemenetet (30 sorkapocs 2 ábra), vagy a távirányítót ha már be van tanítva a vevő.

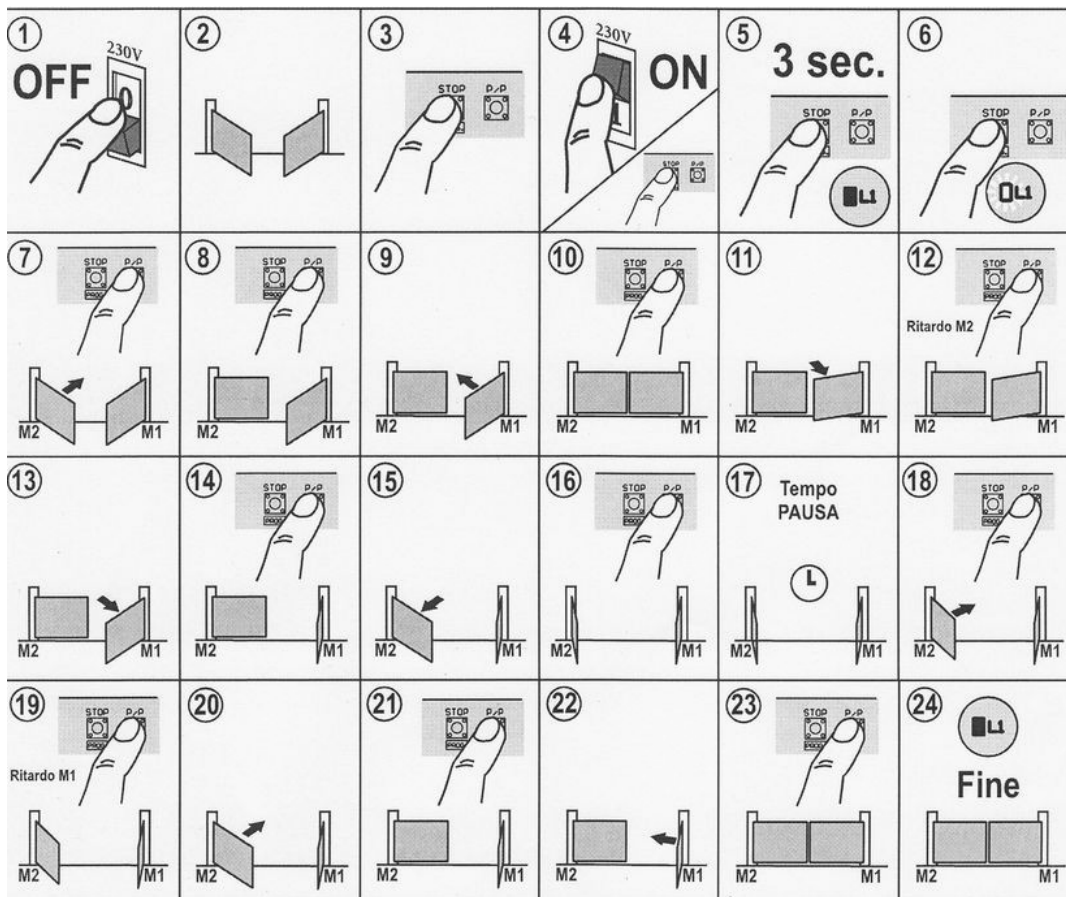
Programozás előtt fontos ellenőrizni:

- Az elektromos zár (ha van) mindig az M1 motor által mozgatott szárnyra legyen szerelve.
- Csatlakoztassa a vezérlést a hálózathoz és ellenőrizze a vezérlő bemenetek helyes működését a megfelelő LED-ek által (N.C. kontaktusnál a led világít, N.D. kontaktusnál ki van aludva)
- Ha az adó fotocella foto-teszt módban van táplálva (14 és 15 sorkapocs) ellenőrizze a fotocellák helyes működését a TESZT tűskék (13 poz 1 ábra) rövidre zárásával.
- Tegye szabaddá a kapu mozgásterét.
- A programozáshoz válasza ki a megfelelő variánst a következő leírások közül

1-es TIPUS

2 MOTOROS AUTOMATIZÁLÁS, ELEKTROMOS VÉGÁLLÁS NÉLKÜL, ENKODER NÉLKÜL, MAS200 NÉLKÜL.

EGYSZERŰ PROGRAMOZÁS - dip-switch 9 OFF – 14 poz. 1 ábra*



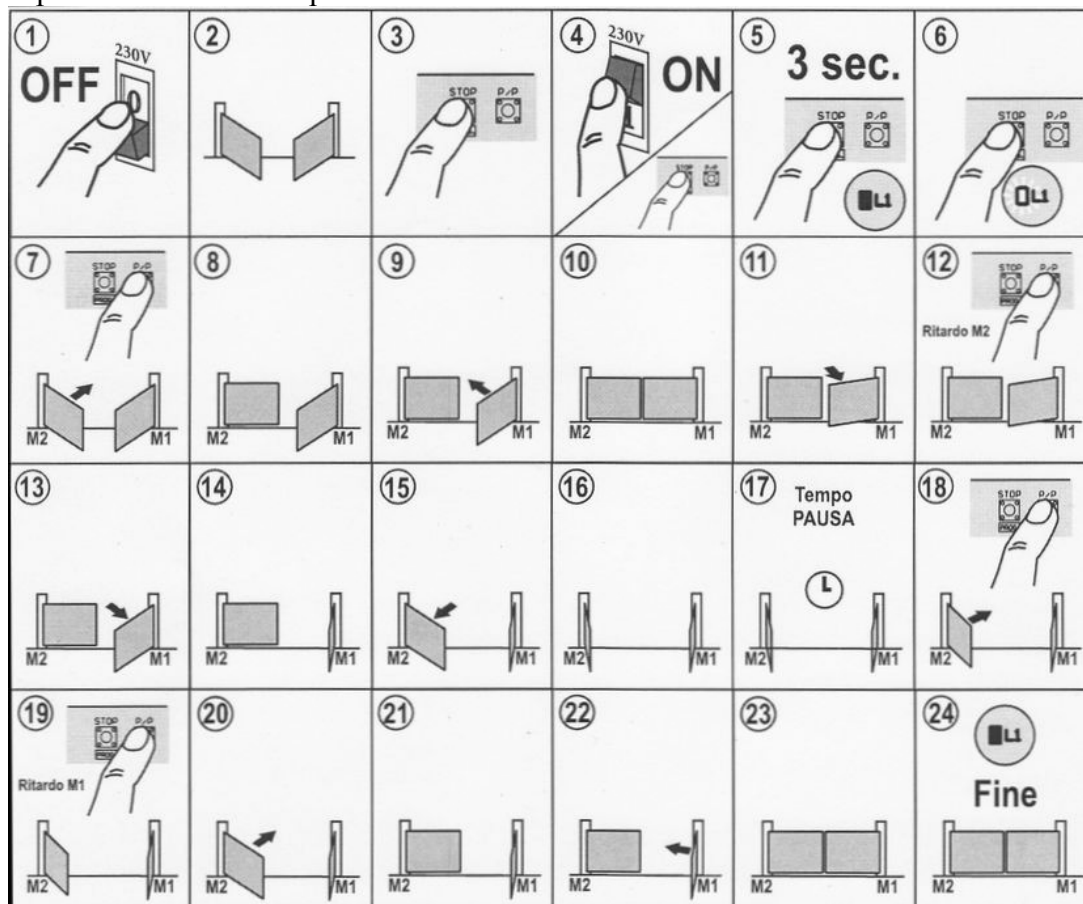
Programozás:

- 1 - Kapcsolja le a vezérlő egységet az áramról.
- 2 - Helyezze a kaput félig zárt állásba.
- 3 - Nyomja meg a PROG/STOP gombot. (21 poz 1 ábra)
- 4,5 és 6 - Kapcsolja vissza az áramot a PROG/STOP(21 poz.,1 ábra) gombot lenyomva tartva legalább 3 másodpercig míg az programozó LED L1 (8 poz.,1 ábra) világítani kezd
- 7 - Nyomja meg P/P gombot (20 poz 1 ábra); az M2 motor zárni kezd (elektromos zár nélküli szárny), (ha a motor fordított irányba mozdul el, kapcsolja le a tápellátást, cserélje meg a motor fázisait és ismételje meg előről a műveleteket).
- 8 și 9 – Mikor eléri a teljes zárási pontot nyomja meg a P/P gombot. Az M2 motor megáll és az M1 automatikusan zárni kezd(elektromos zárral szerelt szárny).
- 10 și 11 – Mikor az M1 is eléri a zárási pontot nyomja meg a P/P gombot. A motor megáll majd elkezd nyitni.
- 12- E művelet közben meg kell határozni a két szárny közötti nyitási eltolódást.A késleltetési idő megálapításához, nyomja meg a P/P gombot, mikor az M1 motor által mozgatott szárny eléri azt a pontot amikor az M2 motor által mozgatott szárny megkezdheti a nyitást.
- 13 - Az M1 motor egy másodpercre megáll, majd folytassa a kapu nyitását.
- 14 - Nyomja meg a P/P gombot mikor az M1 által mozgatott szárny teljesen kinyilt.
- 15 - Az M2 által mozgatott szárny automatikusan nyitni kezd.
- 16 - Nyomja meg a P/P gombot mikor az M2 által mozgatott szárny teljesen kinyilt.
- 17– Hagyja eltelni az újrazárásig kívánt szünetidőt.
- 18 - Mikor a kívánt szünetidő letelt, nyomja meg a P/P gombot ,az M2 motor zárni kezd.
- 19 și 20 - E művelet közben meg kell határozni a két szárny közötti nyitási eltolódást. A késleltetési idő megálapításához, nyomja meg a P/P gombot, mikor az M2 motoráltal mozgatott szárny eléri azt a pontot amikor az M1 motor által mozgatott szárny megkezdheti a zárást.Az M2 motor egy másodpercre megáll, majd folytassa a kapu zárását.
- 21 - Nyomja meg a P/P gombot mikor az M2 által mozgatott szárny teljesen bezárt.
- 22 - Az M1 által mozgatott szárny automatikusan zárni kezd.
- 23 și 24 - Nyomja meg a P/P gombot mikor az M1 által mozgatott szárny teljesen bezárt. L1 led kialszik.

***Megjegyzés: ha a 9-es Dip kapcsoló programozás után ON-ra van téve a vezérlés a gyárilag beállított lassításokat alkalmazza.Megváltoztatásukhoz lásd a LASSITÁSI IDŐ PROGRAMOZÁSA fejezetet**

2-es TIPUS

2 MOTOROS AUTOMATIZÁLÁS ELEKTROMOS VÉGÁLLÁS KAPCSOLÓKKAL VAGY ENKODERREL (vagy MAS200 kártyával) EGYSZERŰ PROGRAMOZÁS - dip-switch 9 OFF – 14 poz. 1 ábra*



Programozás előtt:

- Ha végállás kapcsolokat használ, programozás előtt állítsa be őket.
- Ha MAS200 kártyát használ, bizonyosodjon meg hogy a motor típusánk megfelelően van beállítva és csak a programozás idejére állítsa maximumra az erőt (punctul 19 fig. 1).

Programozás:

- 1 - Kapcsolja le a vezérlő egységet az áramról.
 - 2 - Helyezze a kaput félig zárt állásba..
 - 3 - Nyomja meg a PROG/STOP gombot. (21 poz 1 ábra)
 - 4,5 és 6 - Kapcsolja vissza az áramot a PROG/STOP(21 poz.,1 ábra) gombot lenyomva tartva legalább 3 másodpercig míg az programozó LED L1 (8 poz.,1 ábra) világitani kezd.
 - 7 - Nyomja meg P/P gombot (20 poz 1 ábra); az M2 motor zárni kezd (elektromos zár nélküli szárny)
- Ha a vezérlés érzékeli az enkodert az L1 led villogni kezd. Ha nem villog ellenőrizze az enkoder csatlakozásait(ha a motor fordított irányba mozdul el, kapcsolja le a tápellátást, cserélje meg a motor fázisait és ismételje meg előről a műveleteket).
- 8 și 9 – Mikor az M2 motor eléri a végállást megáll és az M1 motor (elektromos zárral szerelt szárny) automatikusan zárni kezd.
- Ha a vezérlés érzékeli az enkodert az L1 led villogni kezd. Ha nem villog ellenőrizze az enkoder csatlakozásait.

10 și 11 – Mikor az M1 motor eléri a végállást megáll, majd nyitni kezd.

12- E művelet közben meg kell határozni a két szárny közötti nyitási eltolódást. A késleltetési idő megálapításához, nyomja meg a P/P gombot, mikor az M1 motor által mozgatott szárny eléri azt a pontot amikor az M2 motor által mozgatott szárny megkezdheti a nyitást.**.

13- Az M1 motor egy másodpercre megáll, majd folytassa a kapu nyitását.

14 și 15 – Mikor az M1 által mozgatott szárny teljesen kinyílt, az M2 által mozgatott szárny automatikusan nyitni kezd.

16– Az M2 által mozgatott szárny teljes nyitás után megáll.

17- Hagyja eltelni az újrazárásig kívánt szünetidőt.

18 - Mikor a kívánt szünetidő letelt, nyomja meg a P/P gombot, az M2 motor zárni kezd.

19 și 20 - E művelet közben meg kell határozni a két szárny közötti nyitási eltolódást. A késleltetési idő megálapításához, nyomja meg a P/P gombot, mikor az M2 motor által mozgatott szárny eléri azt a pontot amikor az M1 motor által mozgatott szárny megkezdheti a zárást. Az M2 motor egy másodpercre megáll, majd folytassa a kapu zárását.**.

21 și 22 - Mikor az M2 által mozgatott szárny teljesen bezárt, az M1 által mozgatott szárny automatikusan zárni kezd.

23 și 24 – Az M1 által mozgatott szárny teljes zérés után megáll. L1 led kialszik.

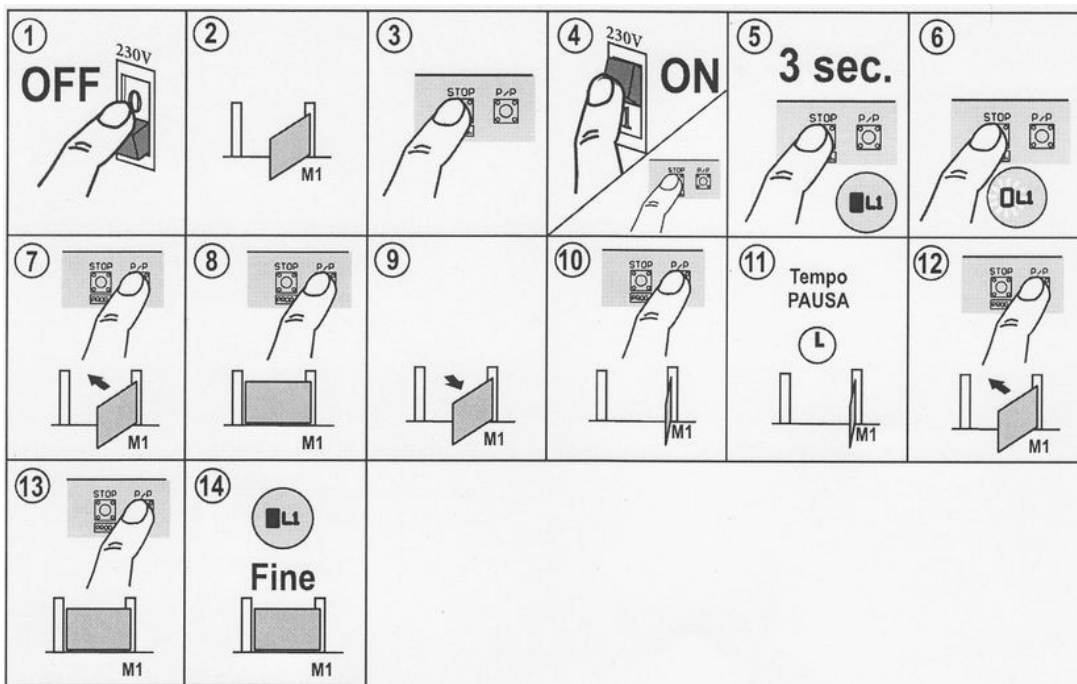
*** Megjegyzés: ha a 9-es Dip kapcsoló programozás után ON-ra van téve a vezérlés a gyárilag beállított lassításokat alkalmazza. Megváltoztatásukhoz lásd a LASSITÁSI IDŐ PROGRAMOZÁSA fejezetet**

****Opcionális művelet:** ha ez a pont nincs végrehajtva a vezérlés a gyári beállítást alkalmazza.

3-as TIPUS

1 MOTOROS AUTOMATIZÁLÁS, ELEKTROMOS VÉGÁLLÁS NÉLKÜL, ENKODER NÉLKÜL

EGYSZERŰ PROGRAMOZÁS - dip-switch 9 OFF – 14 poz. 1 ábra*



Programozás előtt:

- Bizonyosodjon meg hogy a 11-es Dip kapcsoló OFF állásban van (14 poz. 1 ábra)
- Bizonyosodjon meg hogy a motor az M1 sorkapcsokhoz van kötve (1,2 és 3 sorkapcsok)

Az opcionális MAS200 zúzásgátló kártyát csak a programozás befejezése után lehet csatlakoztatni.

Programozás:

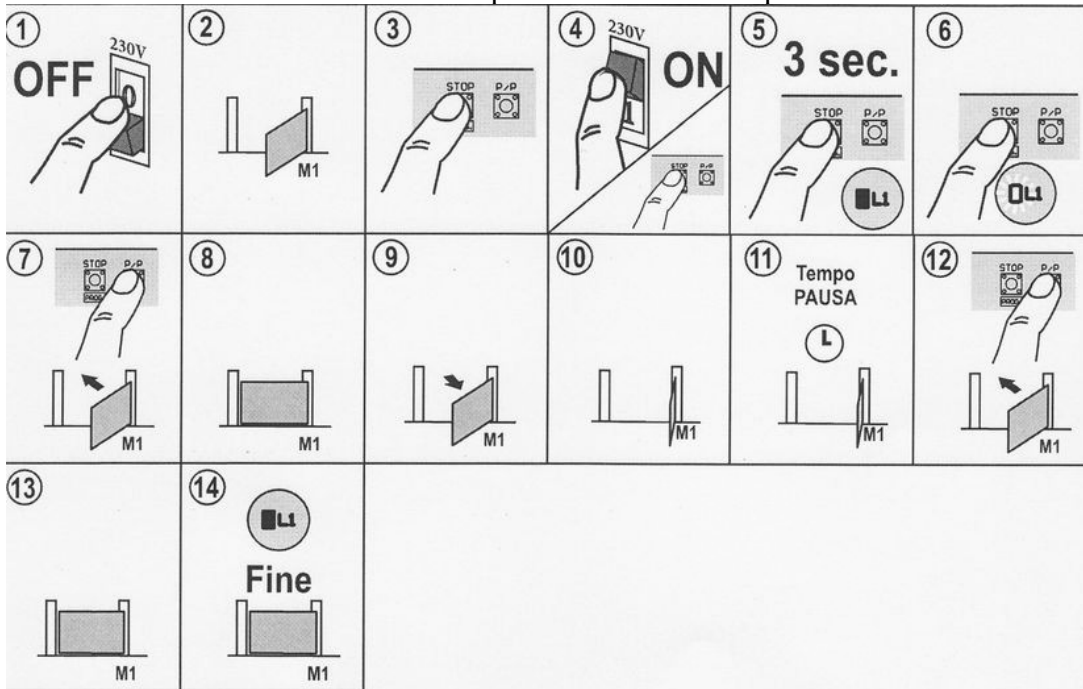
- 1 - Kapcsolja le a vezérlő egységet az áramról.
- 2 - Helyezze a kaput félig zárt állásba.
- 3 - Nyomja meg a PROG/STOP gombot. (21 poz 1 ábra)
- 4,5 és 6 - Kapsolja vissza az áramot a PROG/STOP(21 poz.,1 ábra) gombot lenyomva tartva legalább 3 másodpercig míg az programozó LED L1 (8 poz.,1 ábra) világitani kezd.
- 7 - Nyomja meg P/P gombot (20 poz 1 ábra); a motor zárni kezd (ha a motor fordított irányba indul el,kapcsolja le az áramellátást,fordítsa meg a motor fázisait és ismételje meg az eddigi műveleteket).
- 8 și 9 - Mikor eléri a teljes zárási pontot nyomja meg a P/P gombot. A motor megáll és automatikusan nyitni kezd.
- 10 – Mikor a kapu teljesen kinyílt nyomja meg a P/P gombot.
- 11 - Hagyja eltelni az újrazárásig kivánt szünetidőt.
- 12 - Mikor a kivánt szünetidő letelt, nyomja meg a P/P gombot ,a motor zárni kezd
- 13 și 14 – Mikor a kapu teljesen bezárult nyomja meg a P/P gombot. A motor megáll és az L1 led kialszik.

*** Megjegyzés: ha a 9-es Dip kapcsoló programozás után ON-ra van téve a vezérlés a gyárilag beállított lassításokat alkalmazza.Megváltoztatásukhoz lásd a LASSITÁSI IDŐ PROGRAMOZÁSA fejezetet**

4-es TIPUS

1 MOTOROS AUTOMATIZÁLÁS ELEKTROMOS VÉGÁLLÁS KAPCSOLÓKKAL VAGY ENKODERREL

EGYSZERŰ PROGRAMOZÁS - dip-switch 9 OFF – 14 poz. 1 ábra *



Programozás előtt:

- Bizonyosodjon meg hogy a 11-es Dip kapcsoló OFF állásban van (14 poz. 1 ábra)
- Bizonyosodjon meg hogy a motor az M1 sorkapcsokhoz van kötve (1,2 és 3 sorkapcsok)
- Állítsa be a végállásokat a programozás előtt.
- **Az opcionális MAS200 zúzásgátló kártyát csak a programozás befejezése után lehet csatlakoztatni.**

Programozás:

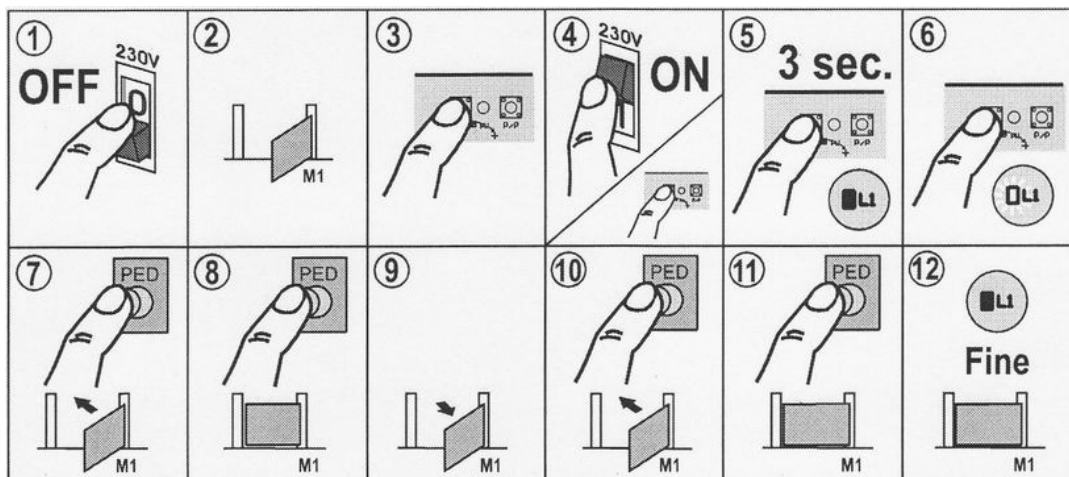
- 1 - Kapcsolja le a vezérlő egységet az áramról.
 - 2 - Helyezze a kaput félig zárt állásba.
 - 3 - Nyomja meg a PROG/STOP gombot. (21 poz 1 ábra)
 - 4,5 și 6 - Kapcsolja vissza az áramot a PROG/STOP(21 poz.,1 ábra) gombot lenyomva tartva legalább 3 másodpercig míg az programozó LED L1 (8 poz.,1 ábra) világitani kezd.
 - 7 - Nyomja meg P/P gombot (20 poz 1 ábra); a motor zárni kezd (ha a motor fordított irányba indul el,kapcsolja le az áramellátást,fordítsa meg a motor fázisait és ismételje meg az eddigi műveleteket).
 - 8 și 9 - Mikor eléri a végállást a motor megáll és automatikusan nyitni kezd.
 - 10- Mikor a kapu teljesen kinyílt a motor megáll.
 - 11- Hagyja eltelni az újrazárásig kivánt szünetidőt.
 - 12- Mikor a kivánt szünetidő letelt, nyomja meg a P/P gombot ,a motor zárni kezd.
 - 13 și 14 - Mikor a kapu teljesen bezárult a motor megáll és az L1 led kialszik.
- * **Megjegyzés: ha a 9-es Dip kapcsoló programozás után ON-ra van téve a vezérlés a gyárilag beállított lassításokat alkalmazza.Megváltoztatásukhoz lásd a LASSITÁSI IDŐ PROGRAMOZÁSA fejezetet**

LASSITÁSI IDŐ PROGRAMOZÁSA

Ha a gyári értékektől eltérő lassítási időket szeretne beállítani ,a programozást a 9-es Dip kapcsoló(14 poz. 1 ábra) ON állásba téve kell elvégezni.

Programozás közben nyomja meg a P/P gombot(20 poz. 1 ábra) mikor a kapuszárny eléri azt a pontot ahonnan szeretné hogy lassítson mielőtt eléri a végállást.

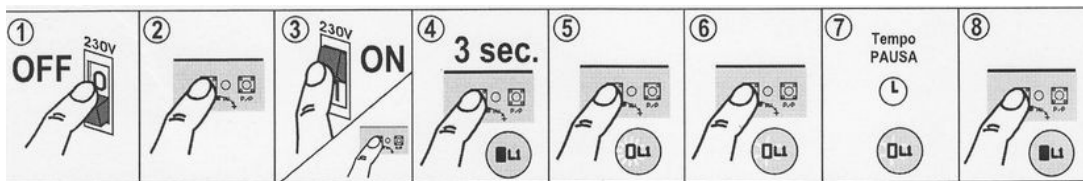
KISKAPU PROGRAMOZÁS (csak egy motoros automatizálásokhoz, dip-switch 11 OFF)



- 1 și 2-Mikor a kapu félig nyitott kapcsolja le a tápellátást
- 3 - Nyomja meg a PROG/STOP gombot. (21 poz. 1 ábra)
- 4,5 și 6 - Kapcsolja vissza az áramot a PROG/STOP(21 poz.,1 ábra) gombot lenyomva tartva legalább 3 másodpercig míg az programozó LED L1 (8 poz.,1 ábra) világítani kezd. Ugyanezt az eredményt el lehet érni a PROG/STOP(21 poz.,1 ábra) lenyomásával és a RESET (15 poz.,1 ábra) tuskék pillanatnyi rövidrezárásával, addig tarva lenyomva a PROG/STOP gombot míg a LED L1 világítani kezd.
- 7 – Nyomja meg a kiskapu gombot. A kapu bezár.
- 8 – Mikor a kapu bezárult,ha nincs végállás kapcsoló,enkoder vagy MAS200 nyomja meg újra a kiskapu gombot.
- 9 – A kapu nyitni kezd
- 10- Mikor elérte a kívánt nyílás méretet nyomja meg újra a kiskapu gombot. A kapu megáll és zárni kezd.
- 11- Mikor a kapu bezárult, ha nincs végállás kapcsoló,enkoder vagy MAS200 nyomja meg újra a kiskapu gombot.
- 12 - A motor megáll és az L1 led kialszik.

SZÜNETIDŐ ÓNÁLLÓ PROGRAMOZÁSA

Ezzel az eljárással megváltoztathatjuk a szünetidőt anélkül hogy újraprogramozuk a vezérlést.



- 1 – Mikor a kapu be van zárva kapcsolja le a tápfeszültséget.
- 2 - Nyomja meg a PROG/STOP gombot. (21 poz. 1 ábra)
- 3, 4 și 5 - Kapcsolja vissza az áramot a PROG/STOP(21 poz.,1 ábra) gombot lenyomva tartva legalább 3 másodpercig míg az programozó LED L1 (8 poz.,1 ábra) világítani kezd. Ugyanezt az eredményt el lehet érni a PROG/STOP(21 poz.,1 ábra) lenyomásával és a RESET (15 poz.,1 ábra) tuskék pillanatnyi rövidrezárásával, addig tarva lenyomva a PROG/STOP gombot míg a LED L1 világítani kezd.
- 6 – Nyomja meg újra a PROG/STOP gombot.
- 7 – Az L1 led villogni kezd. Megkezdődik a szünetidő mérése.
- 8 – Mikor a kívánt szünetidő letelt nyomja meg újra a STOP/PROG gombot. Az L1 led kialszik jelezve az eljárás végét.

ÉRZÉKENYSÉG BEÁLLÍTÁS

Figyelembe véve az EN 12445 szabályzást mely az automatikákra vonatkozik minden ilyen berendezésen el kell végezni az ütközési tesztet úgy hogy bizonyos értékhatárok be legyenek tartva

Végezze el ezt a tesztet és állítsa be megfelelően a motor erejét a szabályozó trimmer segítségével(19 poz,1 ábra).

Ha nem állítható be megfelelően a motor ereje szereljen fel a kapu élére egy puha gumi profilt az ütközés erejének csökkentésére. Ha ez sem elég a biztonsági előírások betartására a kapu élére egy érzékelővel ellátott élet lehet szerelni

LASSÚ INDÍTÁS

A lassú indítás funkció elősegíti a kapu fokozatos indítását elkerülve a rángatozást. Ez a funkció kizárható a Jp1 tüskék(18 poz. 1 ábra) rövidre zárásával

FIGYELEM!

A lassú indítás funkció kizárása automatikusan kizárja a motorerő ellenőrzését. Ebben az esetben a motor saját ellenőrzéssel kell legyen ellátva(pld. mechanikus kuplung).

TRIAC TESZT

A T201 vezérlés a motorokat a TRIAC-on keresztül ellenőrzi. Ez az alkotóelem létfontosságú a rendszer biztonságos működéséhez. Meghibásodás esetén a vezérlés blokkol és a jelző lámpa lassú villogásával jelzi a helyzetet

MEGJEGYZÉS:

A TRIAC aktiválódik abban az esetben ha a motorok nincsenek helyesen bekötve, vagy ha a MAS200 nincs csatlakoztatva.

A JELZŐLÁMPA FÉNYJELEI

A jelzőlámpa a kapu állapotát jelzi különféle fényjelekkel. Ezek a következők

- Kialudva = zárt kapu
- Lassú villogás = kapu nyitás
- Gyors villogás = kapu zárás
- Dupla villogás = nyitott kapu szünetidőben
- Állandóan világít = nyitott kapu STOP fázisban

T201 SPECIÁLIS FUNKCIÓI

Más funkciók is beprogramozhatók speciális eljárással mikor tápfeszültség alá helyezzük a vezérlést.

LASSÍTÁS

A T201 választási lehetőséget ad két típusú lassítás közül:

- 1) Normál lassítás
- 2) Fokozott lassítás nehéz kapuszárnyakhoz.

A lassítási típus kiválasztása:

- kapcsolja le a vezérlő egységet az áramról.
- kapcsolja vissza az áramot a PROG/STOP(21 poz.,1 ábra) gombot lenyomva tartva.
- 3 másodperc múlva a programozó LED L1 (8 poz.,1 ábra) világítani kezd.
- A STOP/PROG gombot lenyomva tartva kapcsolja át a 9-es Dip kapcsolót OFF állásból ON-ba(ha már ON-ban van ,kapcsolja OFF-ba és aztán újra ON-ba)
- L1 led villogni kezd
- továbbra is lenyomva tartva a STOP/PROG gombot, kapcsolgatva a 9-es Dip kapcsolót a led megváltoztatja a villogási módját
- gyors villogások jelzik a fokozott lassítást
- lassú villogások jelzik a normál lassítást (gyári beállítás).

Miután kiválasztotta a kívánt lassítást engedje fel a STOP/PROG gombot:a vezérlés tárolja a beállítást és visszatér a normális működési módba.

A „KOS ÜTÉS” ÉS „UTÁNZÁRÁS” IDŐTARTAMÁNAK KIVÁLASZTÁSA

A T201 vezérlés engedélyezi a „Kos ütés” és „Utánzárás” időtartamának a meghosszabítását:

- kapcsolja le a vezérlő egységet az áramról
- kapcsolja vissza az áramot a PROG/STOP(21 poz.,1 ábra) gombot lenyomva tartva
- 3 másodperc múlva a programozó LED L1 (8 poz.,1 ábra) világitani kezd
- A STOP/PROG gombot lenyomva tartva kapcsolja át a 10-es Dip kapcsolót OFF állásból ON-ba(ha már ON-ban van ,kapcsolja OFF-ba és aztán újra ON-ba)
- L1 led villogni kezd
- továbbra is lenyomva tartva a STOP/PROG gombot, kapcsolgatva a 9-es Dip kapcsolót a led megváltoztatja a villogási módját
- gyors villogások: hosszú időtartam
- lassú villogások: rövid időtartam (gyári beállítás).

Miután kiválasztotta a kívánt lassítást engedje fel a STOP/PROG gombot:a vezérlés tárolja a beállítást és visszatér a normális működési módba.

IDŐZÍTŐ FUNKCIÓ A HIDRAULIKUS MOTOROK OLAJNYOMÁSÁNAK A SZINTEN TARTÁSÁRA

A vezérlés automatikusan, kb. 4 óránként, pár másodpercre feszültség alá helyezi a motorokat hogy az olajnyomás azonos szinten maradjon a hidraulikus rendszerben. Ez a funkció normálisan nincs aktiválva. Hogy megváltoztassa az eredeti beállítást:

- kapcsolja le a vezérlő egységet az áramról.
- nyomja le a P/P gombot (20 poz.,1 ábra).
- kapcsolja vissza az áramot aP/P gombot(20 poz.,1 ábra) lenyomva tartva.

Az L1led (8 poz.,1 ábra) rövid időre felvillan hogy igazolja a beállítást.

- Folyamatosan világitó LED = nincs nyomásszinten tartás.
- Gyorsan villogó LED = nyomásszinten tartás kb. 4 óránként.

Ahányszor megismétlődik az eljárás (RESET + P/P lenyomva 3 másodpercig), a beállítás megváltozik.

LASSÍTÁSI ÁTMENET BEÁLLÍTÁSA

A vezérlésben normális módon egy optimális lassítási átmenet van beállítva a hidraulikus motoroknak arra az esetre ha a lassítási funkció használva van.

Ha sebesség váltás közben a kapu rángatozik vagy ha túl gyors az átmenet a következőképpen tudjuk korrigálni:

- kapcsolja le a vezérlő egységet az áramról.
- nyomja le egyszerre a P/P és STOP/PROG gombot(21 és 20 poz. 1ábra)
- kapcsolja vissza az áramot aP/P gombot és a STOP/PROG gombot lenyomva tartva 3 másodpercig.

Az L1led (8 poz.,1 ábra) rövid időre felvillan hogy igazolja a beállítást.

- lassú villogás= átmeneti érték úszókapuhoz
- gyors villogás = átmeneti érték hidraulikus motoroknak.

Ahányszor megismétlődik az eljárás (RESET + P/P és STOP/PROG lenyomva 3 másodpercig) , a beállítás megváltozik.

RÉSZIDŐK TÖRLÉSE A MEMORIÁBOL

A T200 verzió lehetőséget ad a részidők törlésére a memoriából. Ez a funkció akkor hasznos ha a motor saját mechanikus vagy hidraulikus lassítási rendszerrel van ellátva (pld. BLUES 21)

A részidők törlése a következőképpen történik:

1 - kapcsolja le a vezérlő egységet az áramról.

2- nyomja le a P/P gombot (20 poz.,1 ábra)

3 - kapcsolja vissza az áramot aP/P gombot(20 poz.,1 ábra) lenyomva tartva.

4 – három másodperc múlva nyoja le a STOP/PROG gombot is.

5 - Az L1led (8 poz.,1 ábra) gyors villogással jelzi hogy az átállítás sikerült.

Hogy visszatérjen az eredeti beállításokhoz ismétlje meg a műveleteket 1-től 4-ig. Az L1led (8 poz.,1 ábra) lassú villogással jelzi hogy az átállítás sikerült.

FIGYELEM!

A részidők törlése a memoriából, automatikusan az elektronikus lassítás kikapcsolását eredményezi a vezérlésben (9-es Dip kapcsoló funkciója). A MAS200 zúzásgátló kártya használata nem lehetséges.

KÉT MOTOR PÁRHÚZAMOS MŰKÖDTETÉSE

Két motoros billenő kapuknál vagy bármely automatizálásnál ahol a két motor egyszerre eltolódás nélkül kell működjön, kapcsolja a 11-es Dip kapcsolót OFF állásba (14 poz.1 ábra), és csatlakoztassa az egyik motort az M1 a másikat meg az M2 pontokhoz.

Az egyedüli aktív végállás kapcsolók azok melyek a 20 és 21 sorkapcshoz vannak kötve.

A működési és szünetidők beállításához lásd a 3-as és 4-es típust.

VÉGSŐ TESZT ÉS VIZSGÁLAT

Mindig végeze el a végső tesztet és vizsgálatot a munkálat befejezése után.

- Ellenőrizze a biztonsági berendezések korrekt működését (fotocellák, ütközés gátlók, STOP gomb stb.).
- Ellenőrizze a figyelmeztető berendezéseket (villogó, stb.).
- Ellenőrizze a szabályzó berendezések működését (P/P gomb, adó, stb.)

